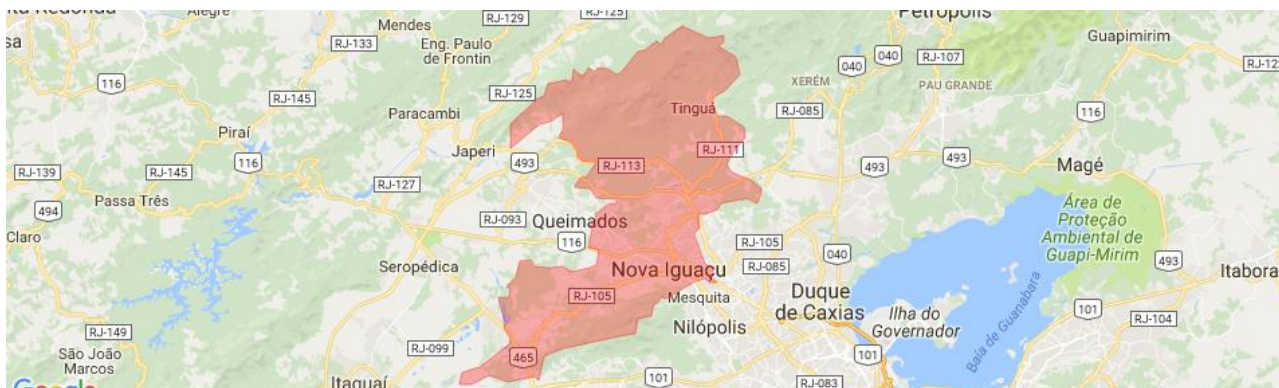


# Nova Iguaçu

Região Metropolitana

## Financiamento Empresarial

Marcelo Neri [marcelo.neri@fgv.br](mailto:marcelo.neri@fgv.br)  
FGV Social e EPGE Fundação Getúlio Vargas

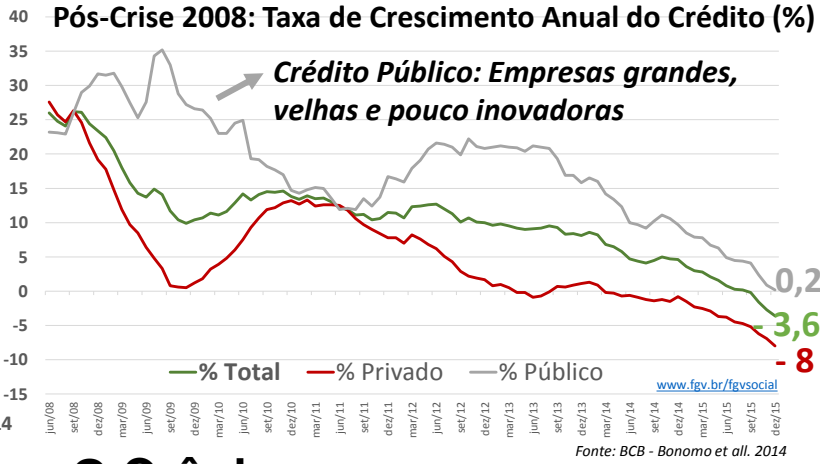
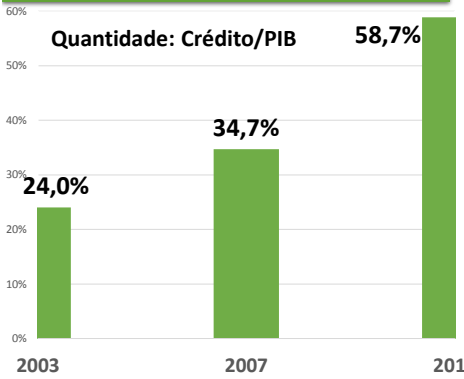


Slides e Video da Palestra em [http://cps.fgv.br/mapa\\_fecomercio\\_nova\\_iguacu](http://cps.fgv.br/mapa_fecomercio_nova_iguacu)

## Roteiro:

- 1. Crédito: Quantidade e Qualidade
- 2. Auto-Financiamento: Demanda Local
- 3. Zoom Comércio e Serviços na Periferia do Grande Rio, em Nova Iguaçu e áreas
- 4. Principais Mudanças Estruturais “na Velha e na Nova” Nova Iguaçu

# 1. Crédito:



**Qualidade do Crédito:**  
Caro, Curto Prazo,  
ao Consumidor?,  
Concentrado



**O Crônico ficou Crítico**  
Spreads e Inadimplência em alta

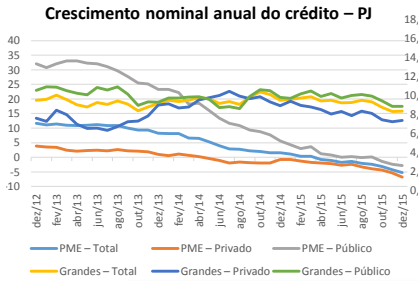


**Crédito em Baixa**

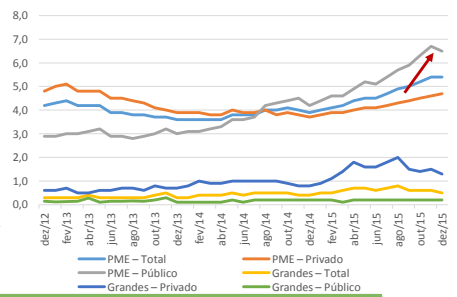


FGV SOCIAL [www.fgv.br/fgvsocial](http://www.fgv.br/fgvsocial)

**Evolução dos spreads - PJ**

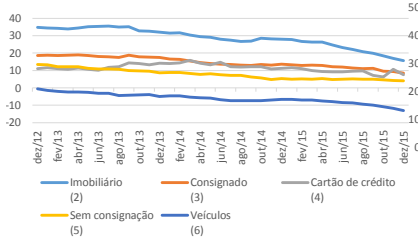


**Inadimplência - PJ**

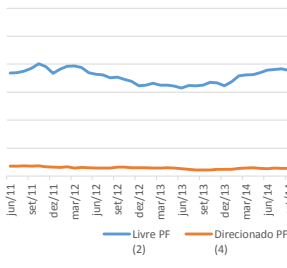


## Estado da Falta de Crédito (Crônica ficou também crítica)

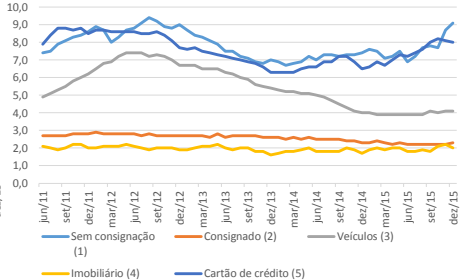
**Crescimento nominal anual do crédito - PF**



**Evolução dos spreads - PF**



**Inadimplência - PF**



Fonte: BCB - Bonomo et al. 2014

## Fotografia do Crédito

**Crédito no Brasil está +: Público e Concentrado na Indústria**

**Números do Crédito Nacional** : É público (53,8%), para PJ (53%), está no Sudeste (49%), para empresas com 10 anos ou mais (67,8%), de grande porte (43,1%), na Indústria de Transformação (28%)

<b>Composição por Setor (%)</b>			
	<b>Indústria</b>	<b>Comércio</b>	<b>Serviços*</b>
<b>Ocupação</b>	<b>11,9</b>	<b>15,4</b>	<b>44,3</b>
<b>Crédito (2014)</b>	<b>28</b>	<b>19,1</b>	<b>33,8</b>

## Retratos do Rio

FGV SOCIAL [www.fgv.br/fgvsocial](http://www.fgv.br/fgvsocial)

➔ **Crédito no BR está + :**

➔ **ESCASSO** (Caro..)

➔ **Público** (Ineficiente e Incerto)

➔ **Industrial** (135% maior que a parcela no emprego)

➔ **E no Rio de Janeiro?**

➔ **Crédito no Rio é...ao Grande Produtor!**

**Crédito: Somos Líderes na PJ:**

- 16,7% do crédito nacional
- Maior crescimento 2011-14 do Sudeste
- Ticket médio de empréstimos o dobro do Sudeste
- Menores taxas de inadimplência do país

**Mas Retardatários na PF:**

- 8,3% do crédito nacional
- Baixo crescimento
- Maiores taxas de inadimplência do Sudeste

**Crédito hoje para PJ 2,4 vezes maior que o dispendido para PF**

## Inovações nas Garantias:

1. Grupos Solidários
2. Agentes de Crédito
3. Fundos de Aval
4. Cooperativas
5. Consignado
6. Microfinanças
7. TICs (celular)

## Microcrédito - Avaliação Crítica do JPAL - MIT

### 11 Avaliações Nossas no México, Nicarágua e Peru

Em  $\neq$  s ambientes macro e regulatórios: há casos bem, medianos e mal sucedidos. A análise supera as idiosincrasias de um mesmo país e reverte-se ao desenho e gestão de cada programa.



**FGV SOCIAL** [www.fgv.br/fgvsocial](http://www.fgv.br/fgvsocial)

**FGV SOCIAL** [www.fgv.br/fgvsocial](http://www.fgv.br/fgvsocial)

## Microcrédito Urbano

### Estado do Rio de Janeiro

Conta-Própria

Empregador

Capital carioca

Periferia do Grande Rio

Interior do estado

Comércio e reparação

Alojamento e alimentação

Transporte, armazenagem e comunicação

Procurou e conseguiu obter o microcrédito (de até R\$ 15,000)

**4,00%**

**3,16%**

**9,94%**

**4,31%**

**3,01%**

**4,94%**

**4,19%**

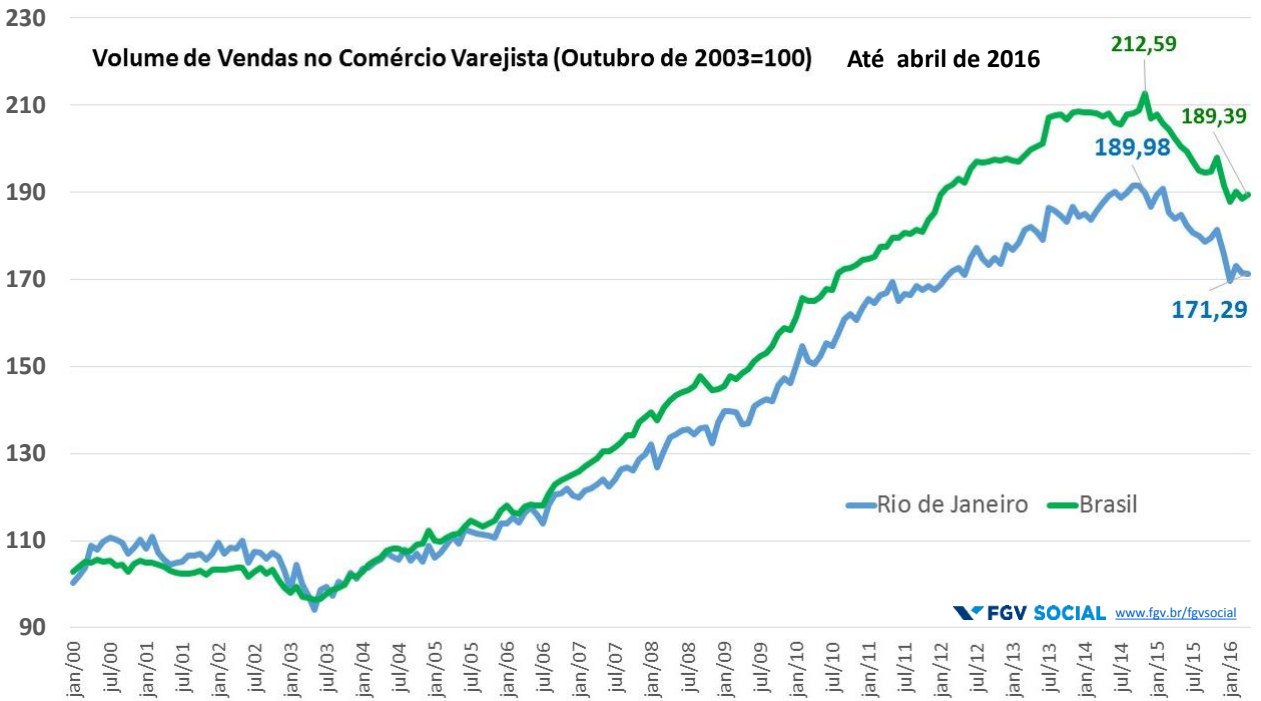
**4,81%**

**4,72%**

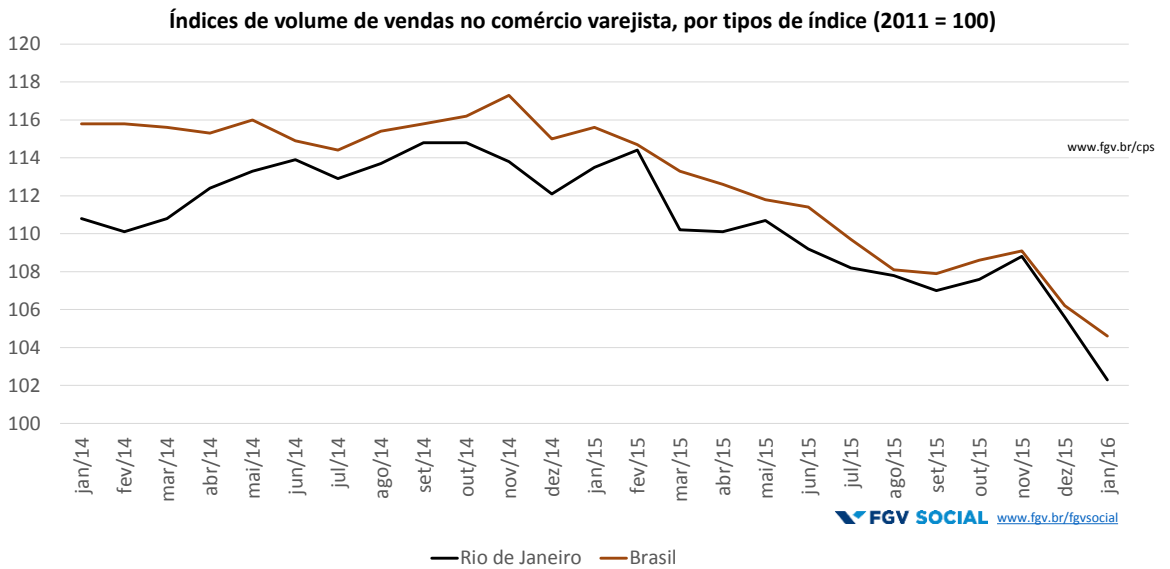
## Inovações nas Garantias:

1. Grupos Solidários
2. Agentes de Crédito
3. Fundos de Aval
4. Cooperativas
5. Consignado
6. Microfinanças
7. TICs (celular)
8. Fintechs





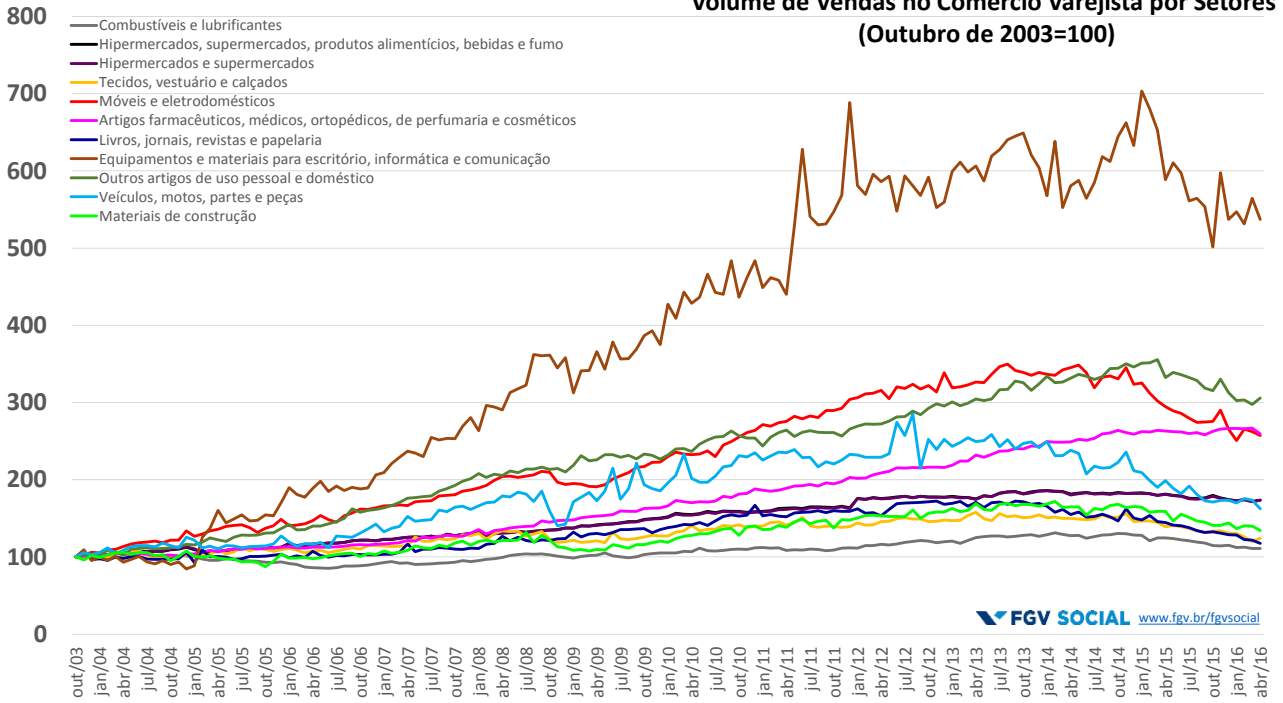
## 2. Auto-Financiamento



Fonte: IBGE - Pesquisa Mensal de Comércio

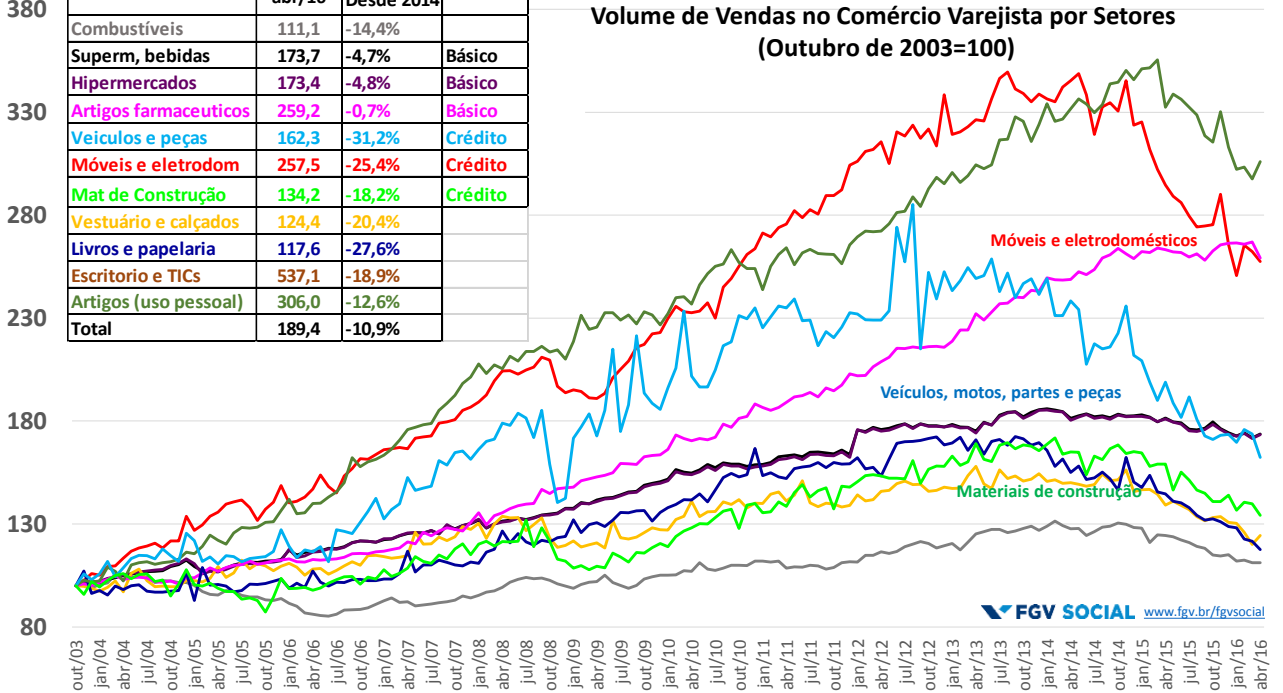
Mar 1 a Mar 16

**Volume de Vendas no Comércio Varejista por Setores  
(Outubro de 2003=100)**

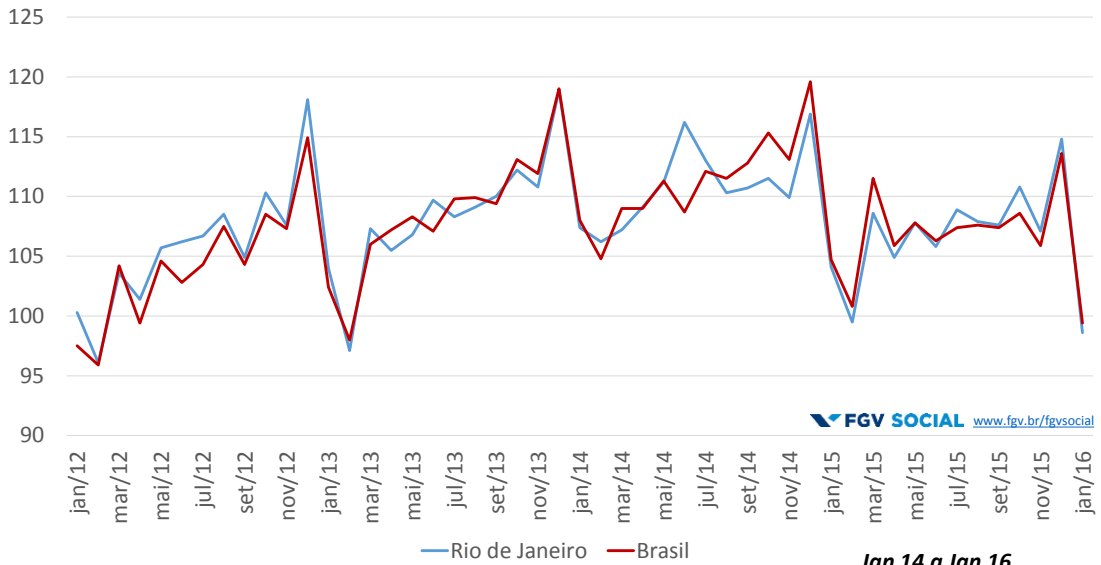


	abr/16	Desde 2014	
Combustíveis	111,1	-14,4%	
Superm, bebidas	173,7	-4,7%	Básico
Hipermercados	173,4	-4,8%	Básico
Artigos farmacêuticos	259,2	-0,7%	Básico
Veículos e peças	162,3	-31,2%	Crédito
Móveis e eletrodom	257,5	-25,4%	Crédito
Mat de Construção	134,2	-18,2%	Crédito
Vestuário e calçados	124,4	-20,4%	
Livros e papelaria	117,6	-27,6%	
Escritório e TICs	537,1	-18,9%	
Artigos (uso pessoal)	306,0	-12,6%	
<b>Total</b>	<b>189,4</b>	<b>-10,9%</b>	

**Volume de Vendas no Comércio Varejista por Setores  
(Outubro de 2003=100)**



**Índice de volume de serviços (Base: média de 2011 = 100) (Número índice)**



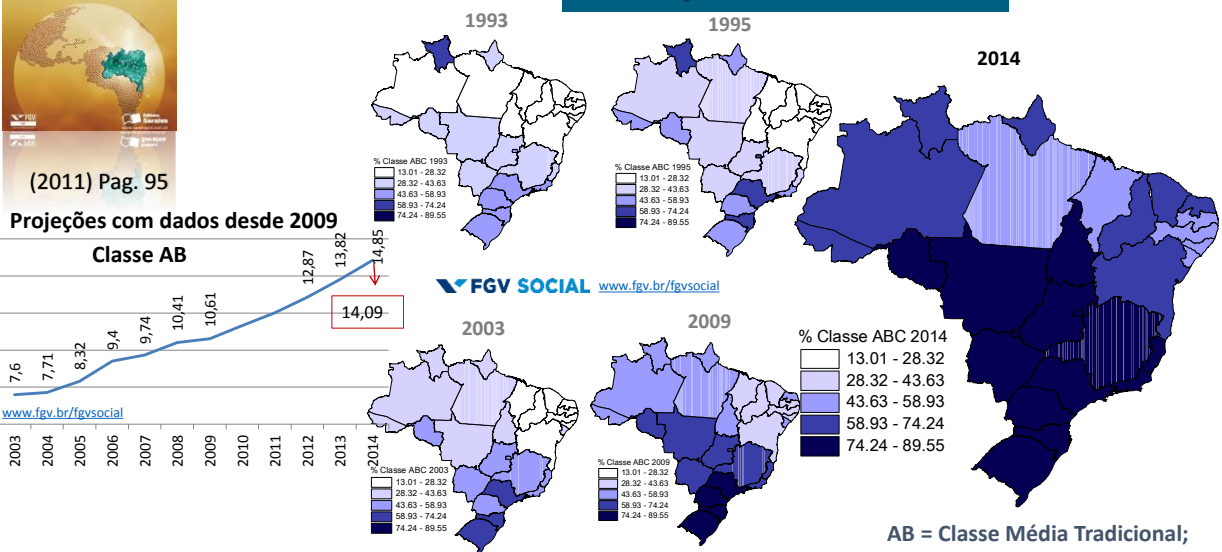
Fonte: IBGE - Pesquisa Mensal de Serviços

Jan 14 a Jan 16	
Rio de Janeiro	-8,19%
Brasil	-7,96%



**2. Autofinanciamento - Mercados Consumidores:**

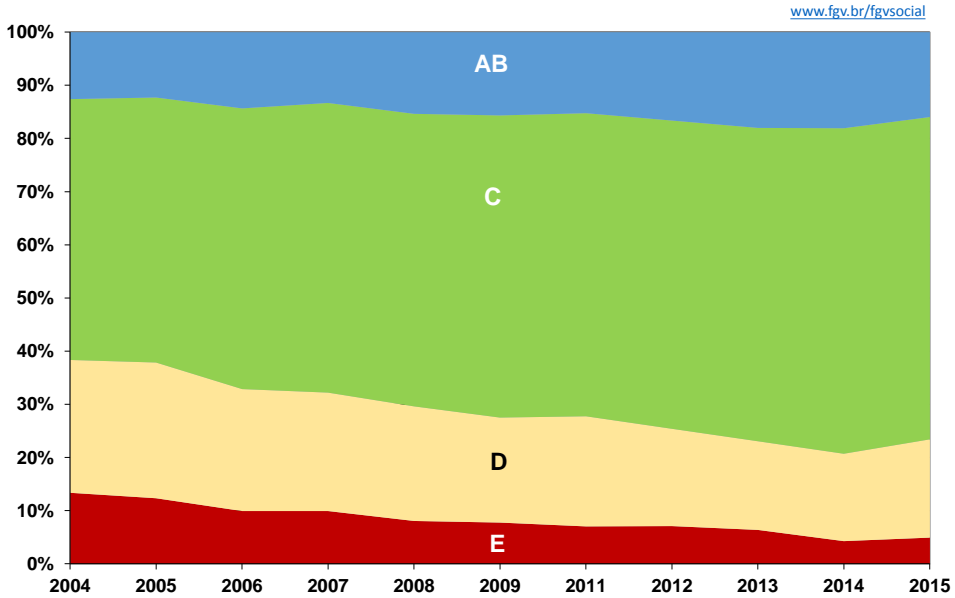
**Evolução das Classes ABC**



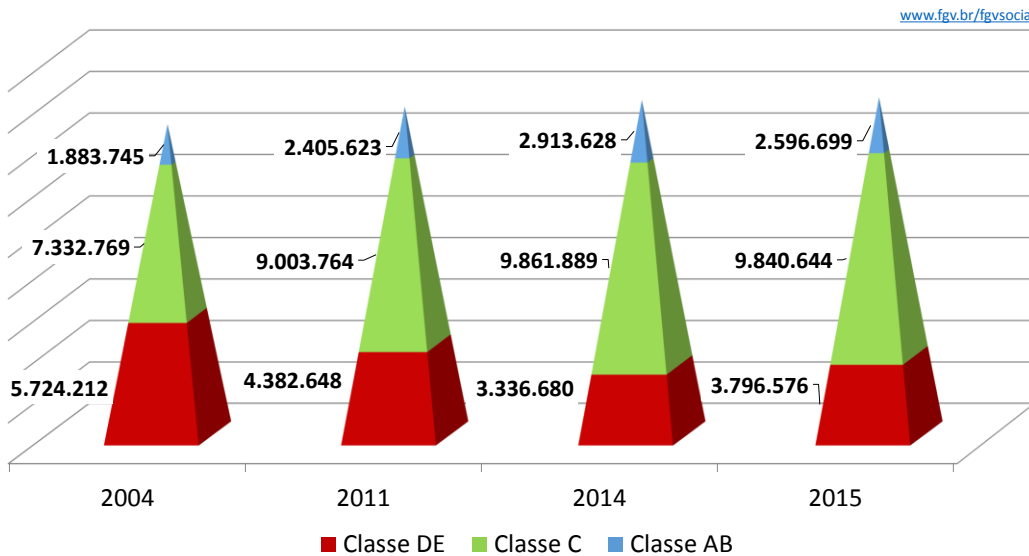
Fonte: FGV Social/CPS a partir dos microdados da PNAD/IBGE

**AB = Classe Média Tradicional;**  
**C = Nova Classe Média**

## Classes – Estado do Rio de Janeiro

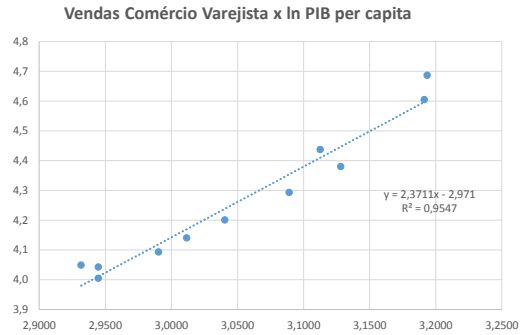
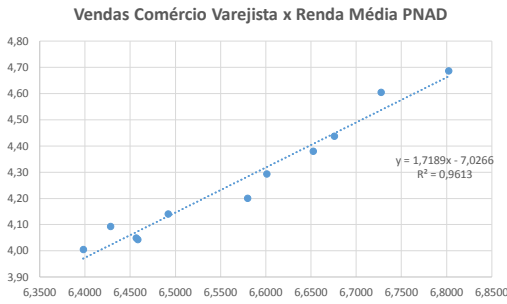


## Pirâmide de Classes - Estado do Rio de Janeiro





# O que Explica as Vendas do Comércio? PIB ou PNAD?



microdados da Pnad/IBGE Renda Habitual 15 a 60 anos per capita Vendas reais no comércio PAC/IBGE em logs

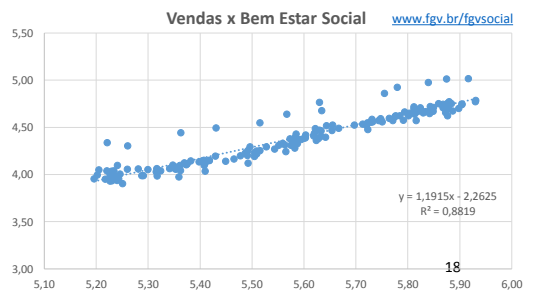
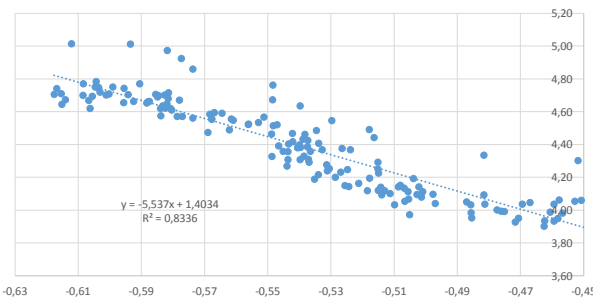
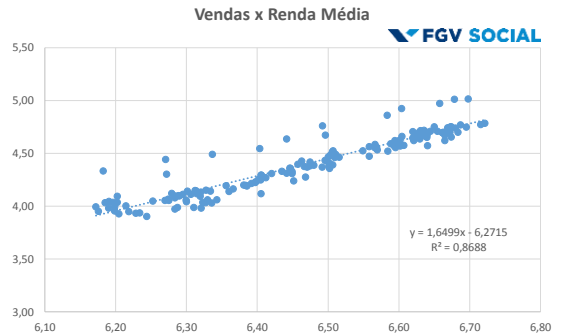
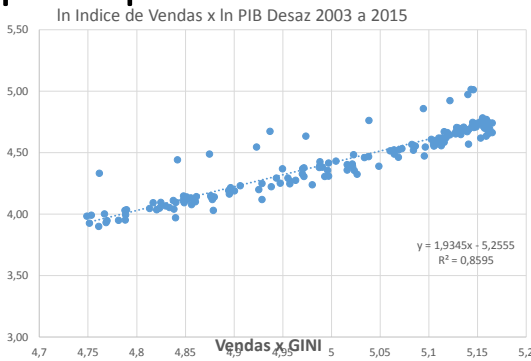
**FGV SOCIAL** [www.fgv.br/fgvsocial](http://www.fgv.br/fgvsocial)

**Qual é a capacidade de prever o faturamento? Entre o PIB e a Renda das pesquisas domiciliares tem vantagem na média, enxergam a desigualdade e são mais ágeis (PNAD, PNADC e PME - anuais, trimestrais e mensais).** [www.fgv.br/cps](http://www.fgv.br/cps)

**Crescimento e Equidade**, os dois componentes mais básicos do Bem-Estar Social, são determinantes fundamentais do faturamento do comércio e dos serviços. Nesses setores: **o altruísmo compensa!** 17

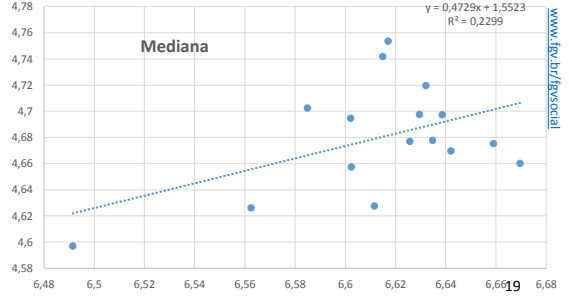
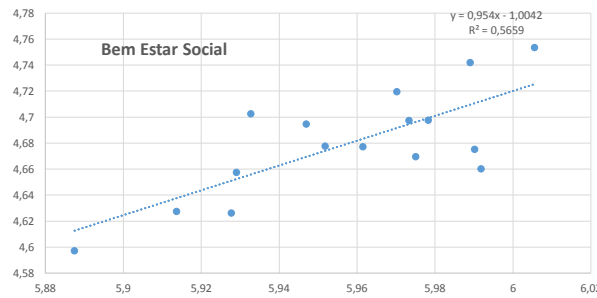
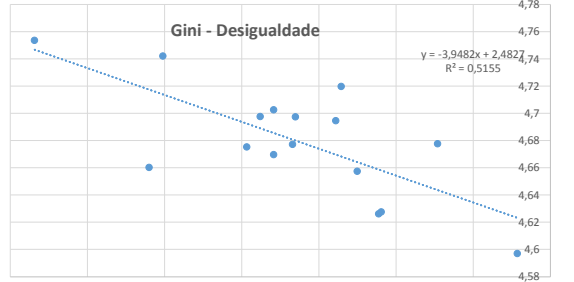
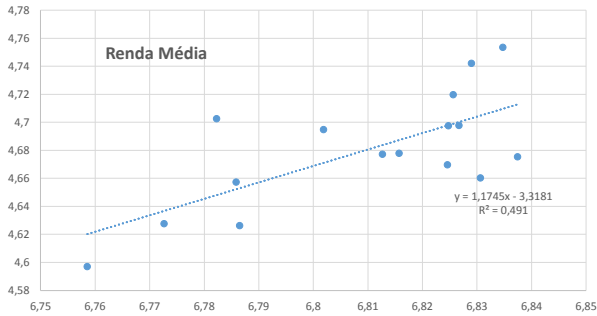
# O que Explica as Vendas do Comércio?

microdados da PME/IBGE Renda Habitual 15 a 60 anos per capita Vendas reais no comércio PMC/IBGE em logs



# Faturamento nos Serviços

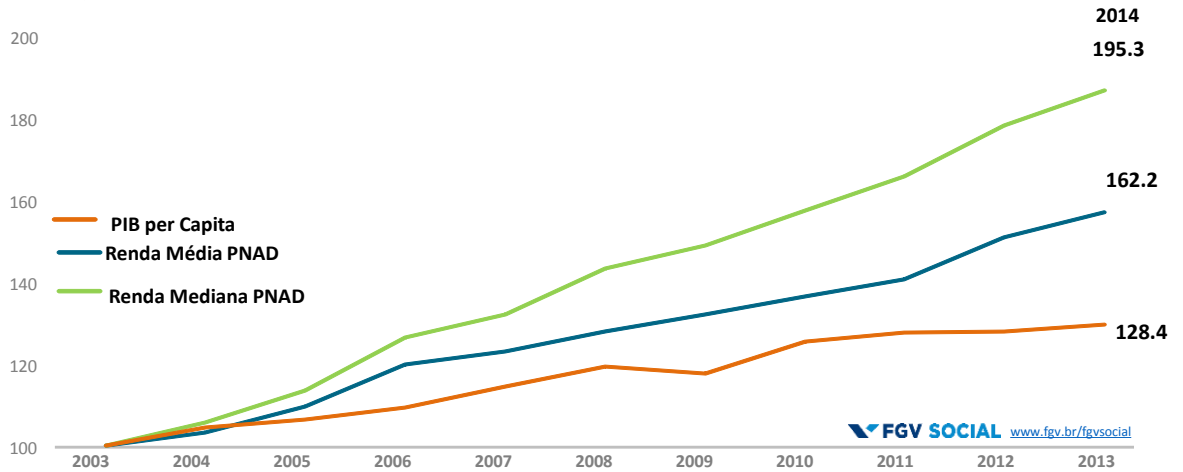
microdados da PNADC/IBGE Renda Habitual 15 a 60 anos per capita  
Volume real Serviços Pesquisa Mensal de Serviços/IBGE em logs



## Quanto cresce as causas?

**PIB X Renda Média PNAD X Mediana**

Real Per Capita 2003 = 100



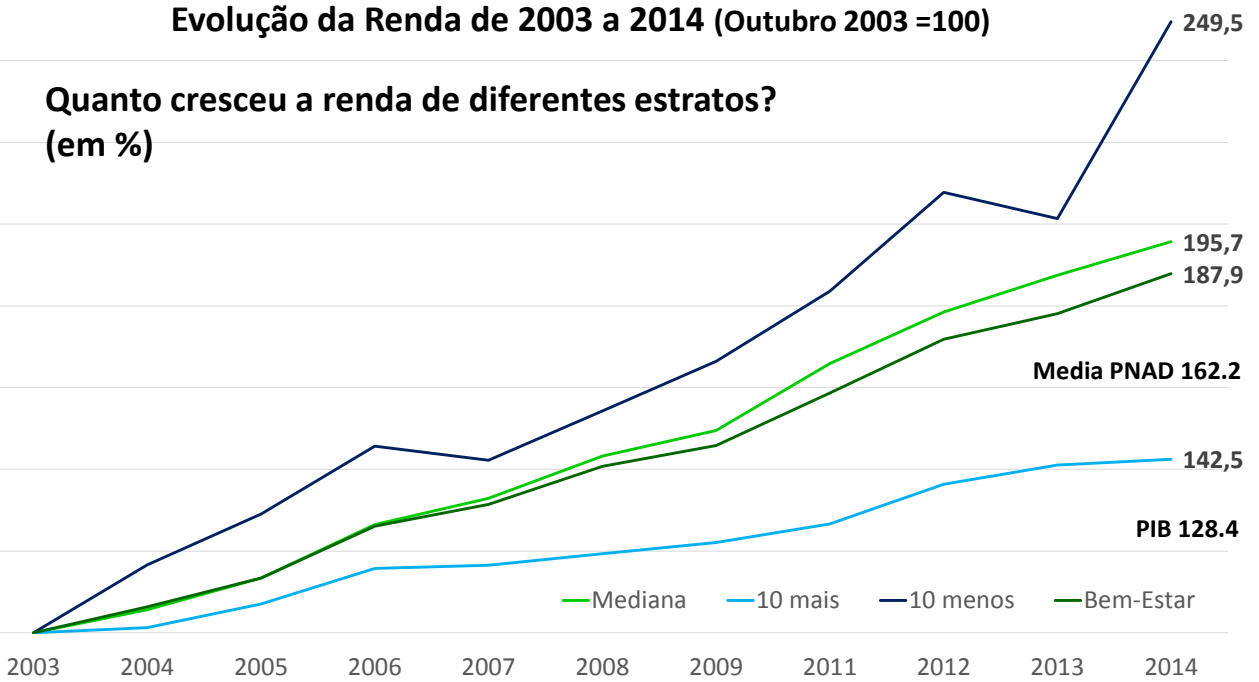
Fonte: CPS/FGV a partir dos microdados da PNADC/IBGE e Contas Nacionais/IBGE

\* Contas Nacionais

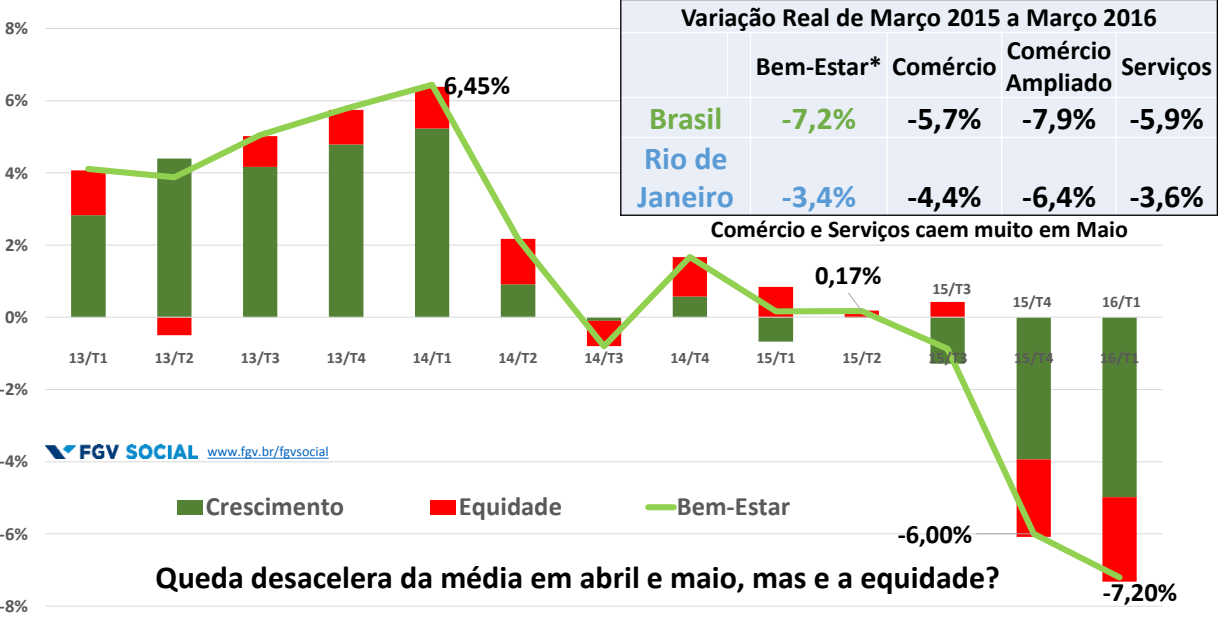


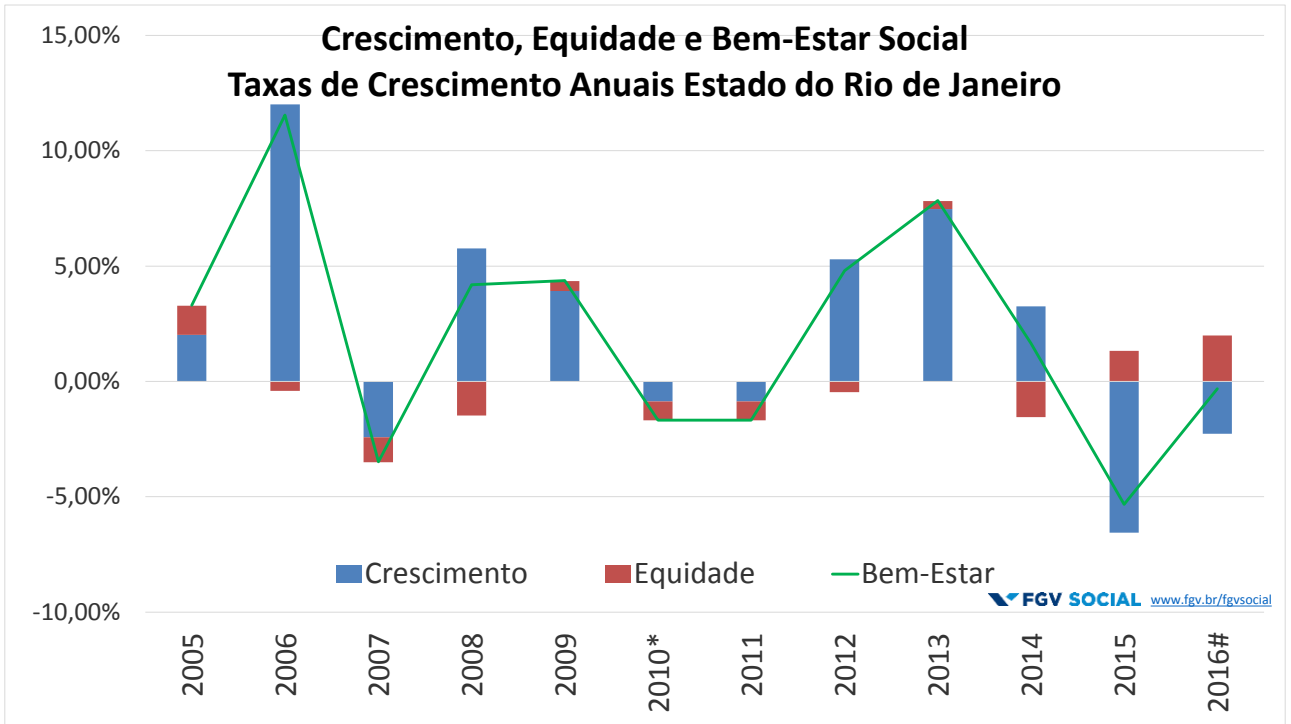
### Evolução da Renda de 2003 a 2014 (Outubro 2003 =100)

Quanto cresceu a renda de diferentes estratos?  
(em %)



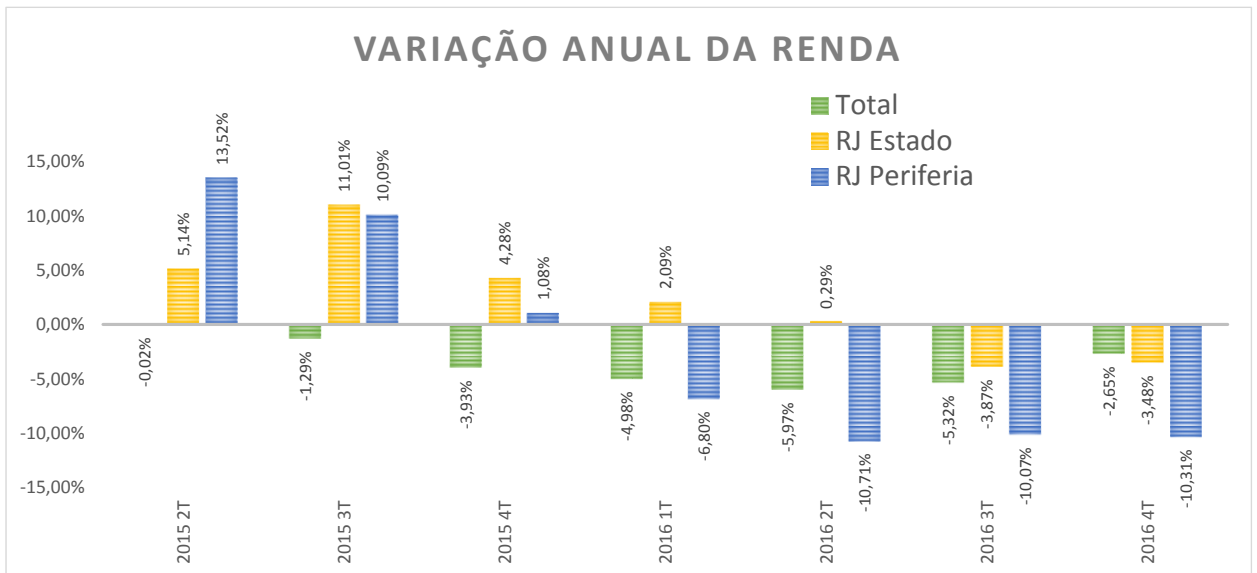
### Crescimento, Equidade e Bem-Estar Social Trabalhistas - Taxas de Crescimento 12 meses





## Do Boom a Crise na Periferia Fluminense

FGV SOCIAL [www.fgv.br/fgvsocial](http://www.fgv.br/fgvsocial)



## Ingredientes Trabalhistas da Crise

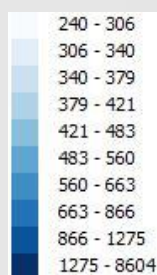
O que Explica a Queda de Renda nos Últimos 12 Meses?						
Categoria	Ano Tri	Renda de Todos Trabalhos =	Renda + por Anos de Estudo x	Anos de Estudo x	Taxa de Ocupação na PEA x	Participação no Mercado de Trabalho
<b>Brasil</b>	1504	1098	178	9,80	0,88	0,71
	1604	1067	173	10,12	0,85	0,71
	Var (%)	<b>-2,83</b>	-2,89	3,29	-3,23	0,10
<b>Rio de Janeiro - Estado</b>	1504	1221	181	10,61	0,91	0,70
	1604	1193	182	10,77	0,85	0,71
	Var (%)	<b>-2,27</b>	0,55	1,54	-5,59	1,38
<b>Grande Rio Entorno</b>	1504	941	154	10,06	0,88	0,69
	1604	842	144	10,22	0,82	0,69
	Var (%)	<b>-10,47</b>	<b>-6,38</b>	1,52	<b>-6,61</b>	0,89

### RDPC 2000 / 2010

UDHs\* (Região Metropolitana - Rio de Janeiro)

2000

FGV SOCIAL

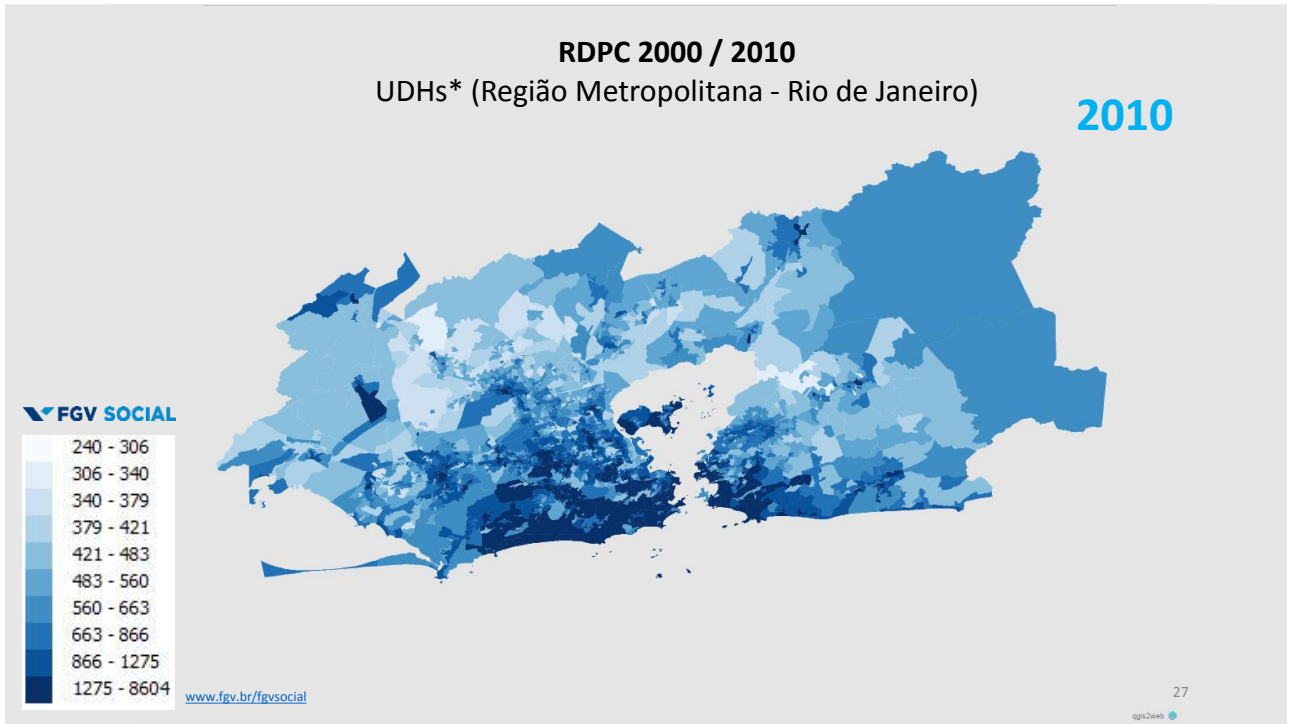


[www.fgv.br/fgvsocial](http://www.fgv.br/fgvsocial)

\* O Grande Rio é dividido em 2200 Unidades de Desenvolvimento Humano

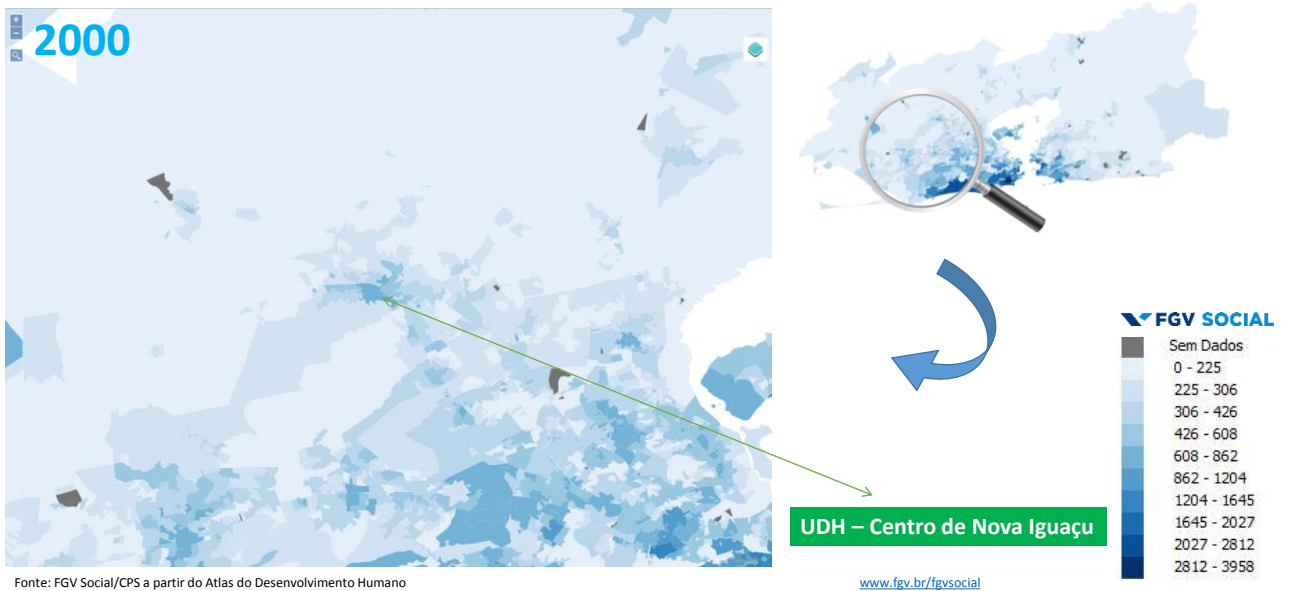
26

qgis2web



## Bem Estar - 2000 / 2010 - UDHs (Região Metropolitana - Rio de Janeiro)

ZOOM – Região (Nova Iguaçu)

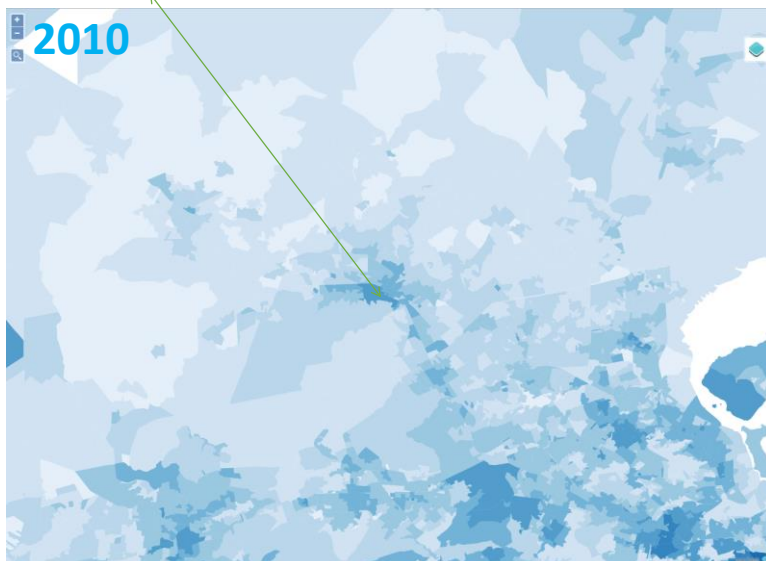


Fonte: FGV Social/CPS a partir do Atlas do Desenvolvimento Humano

## Bem Estar - 2000 / 2010 - UDHS (Grande Rio)

UDH – Centro de Nova Iguaçu

ZOOM – Região (Nova Iguaçu)

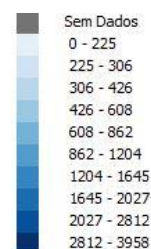


Fonte: FGV Social/CPS a partir do Atlas do Desenvolvimento Humano

Rank	Nível de Bem Estar nas UDHS - Nova Iguaçu	Nível 2010
1	Vila Guimarães / Parque da Biquinha	1102
2	Miguel Couto / Figueiras	1102
3	Vila Pacheco da Rocha / Jardim São Vicente	740
4	Califórnia	740
5	Club 34 / Paraíso	625

Rank	Varição de Bem Estar nas UDHS - Nova Iguaçu	Var
1	Club 34 / Paraíso	49%
2	Grão Pará / Gaúcha / Paraíso	37%
3	Parque São Francisco de Paula / Prados Verdes	33%
4	Rod. BR 465 ( Antiga Rio São Paulo ) : Km 32	30%
5	Paraíso / Bom Jesus / KM 34 / Jardim Guandú	28%

FGV SOCIAL

[www.fgv.br/fgvsocial](http://www.fgv.br/fgvsocial)

## Rankings de Bem-Estar – Unidades de Desenvolvimento Humano (UDHS) de Nova Iguaçu

Rank	UDHS - Nova Iguaçu	Var (%) BES 2000-10	Rank	UDHS - Nova Iguaçu	Nível BES 2010
1	Club 34 / Paraíso	0,49	1	Vila Guimarães / Parque da Biquinha	1102,45
2	Grão Pará / Gaúcha / Paraíso	0,37	2	Miguel Couto / Figueiras	1102,45
3	Parque São Francisco de Paula / Prados Verdes	0,33	3	Vila Pacheco da Rocha / Jardim São Vicente	739,92
4	Rod. BR 465 ( Antiga Rio São Paulo ) : Km 32	0,30	4	Califórnia	739,92
5	Paraíso / Bom Jesus / KM 34 / Jardim Guandú	0,28	5	Club 34 / Paraíso	625,21
6	KM 37 / KM 39 / Lagoinha	0,25	6	Aliança / Ipiranga / Cabuçu	625,21
7	Campo Belo / Paraíso / Três Marias	0,24	7	Bernardo Kelner / Floresta	625,21
8	Conjunto Ipiranga / Vila Belga	0,23	8	Parque Três Corações / Ponto Chique	625,21
9	Morro do Vulcão / Cabuçu	0,23	9	Vila Pedro I / Usimeca	625,21
10	Cabuçu / Jardim Laranjeiras / Conjunto Rosa Branca	0,22	10	Sítio das Crianças / Fazenda da Posse	625,21

FGV SOCIAL [www.fgv.br/fgvsocial](http://www.fgv.br/fgvsocial)

### 3. Zoom Longo Prazo Local: Evolução dos Determinantes da Demanda (e Bem Estar)

#### Resumo do Crescimento Anual

**4,35% aa**  
RJ

**4,77% aa**  
Nova Iguaçu

Renda e Equidade - Rio de Janeiro				
	1991	2000	2010	Varição
Renda per capita	608	826	1.039	71%
Bem Estar Social (BES)	237	330	426	80%
Varição BES		39%	29%	
Varição População		12,4%	11,1%	24,9%
Renda e Equidade – Nova Iguaçu- RJ				
	1991	2000	2010	Varição
Renda per capita	325	475	591	82%
Bem Estar Social (BES)	166	233	307	86%
Varição BES		40%	32%	
Gini - Equidade	0,49	0,51	0,48	
Varição População		22,9%	5,5%	29,65%

FGV SOCIAL [www.fgv.br/fgvsocial](http://www.fgv.br/fgvsocial)

### Crescimento Anual do Emprego com Carteira

	2011	2012	2013	2014	2015	2016	2010-16	2017 *
Estado RJ	3,42%	2,47%	1,60%	0,79%	-2,62%	-3,61%	0,31%	-0,40%
Belford Roxo	4,98%	2,83%	1,39%	3,31%	2,32%	-1,47%	2,21%	-0,62%
Mesquita	3,57%	4,17%	-0,39%	3,97%	0,27%	-2,50%	1,48%	-0,75%
Nova Iguaçu	4,43%	2,63%	1,95%	3,39%	2,00%	-1,81%	2,08%	-0,74%
Queimados	7,65%	11,30%	14,96%	-4,59%	1,64%	-2,89%	4,43%	-0,72%
Rio de Janeiro	3,42%	2,86%	2,24%	1,28%	0,53%	-2,22%	1,33%	-0,40%

FGV SOCIAL [www.fgv.br/fgvsocial](http://www.fgv.br/fgvsocial)

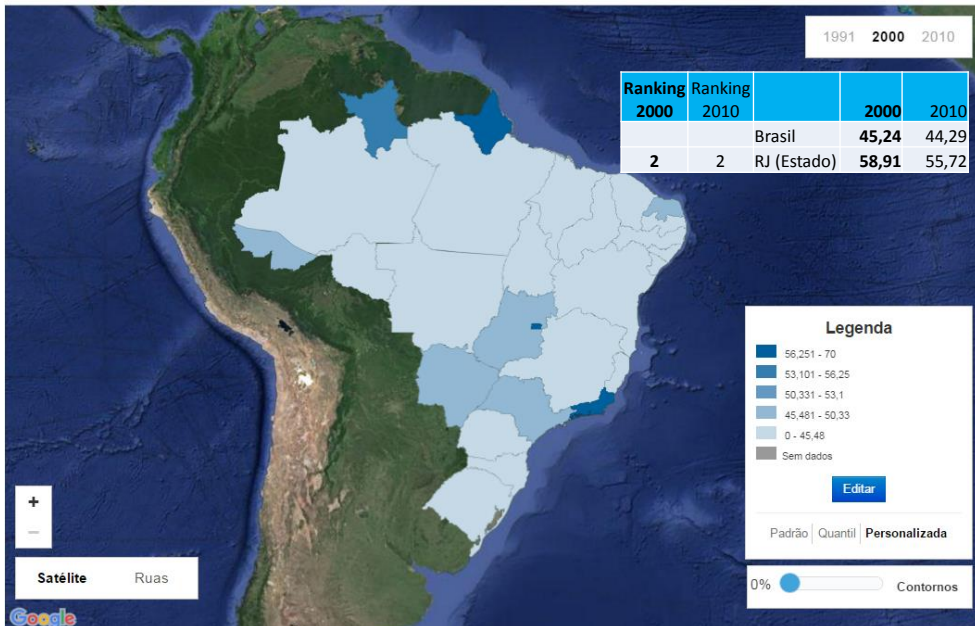


Resumo de Dados de Nova Iguaçu e Demais %

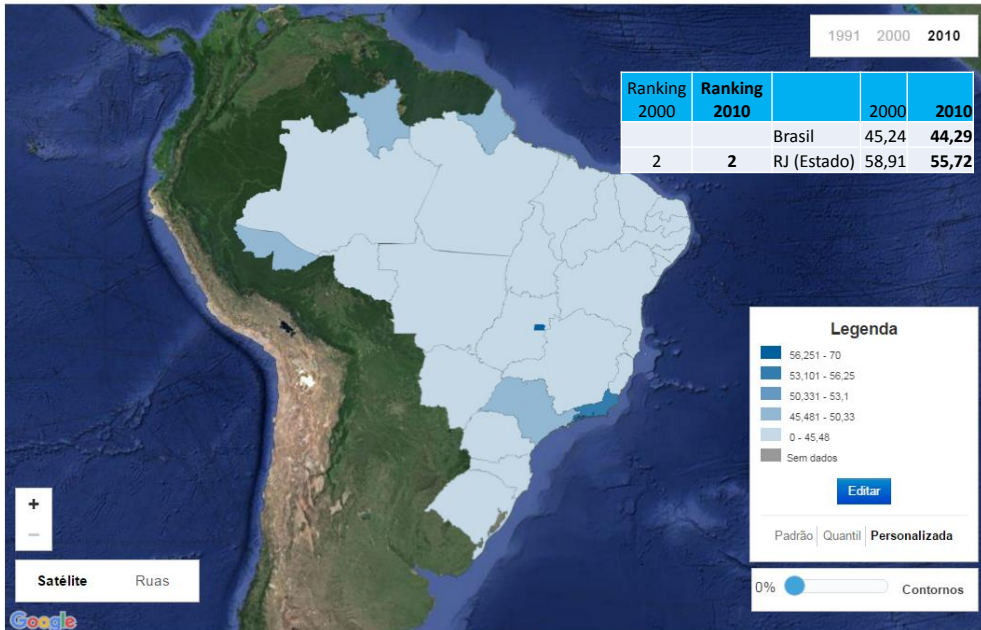
Rank 2000	Rank 2010	% Setor Serviços	2000	2010	Rank 2000	Rank 2010	% Setor Comércio	2000	2010	Rank 2000	Rank 2010	% Formalização	2000	2010
		Brasil	45,24	<b>44,29</b>			Brasil	14,43	<b>15,38</b>			Brasil	51,63	<b>59,32</b>
2	2	RJ (Estado)	58,91	<b>55,72</b>	1	5	RJ (Estado)	16,32	<b>16,58</b>	4	4	RJ (Estado)	61,13	<b>66,94</b>
19	19	Nova Iguaçu	56,25	<b>52,95</b>	9	14	Nova Iguaçu	17,55	<b>17,9</b>	34	41	Nova Iguaçu	56,71	<b>61,64</b>
22	31	Guapimirim	54,98	<b>50,99</b>	46	33	Guapimirim	13,53	<b>16,04</b>	71	74	Guapimirim	46,54	<b>52,7</b>
1	1	Niterói	69,73	<b>69,25</b>	41	64	Niterói	14	<b>13,03</b>	3	8	Niterói	67,37	<b>72,5</b>
28	28	Itaboraí	54,36	<b>51,49</b>	23	11	Itaboraí	16,45	<b>18,19</b>	48	44	Itaboraí	51,6	<b>60,27</b>
16	9	Maricá	56,92	<b>56,52</b>	39	27	Maricá	14,16	<b>16,36</b>	70	59	Maricá	46,56	<b>56,65</b>
9	15	São Gonçalo	58,86	<b>53,75</b>	5	9	São Gonçalo	18,05	<b>18,63</b>	25	18	São Gonçalo	59,77	<b>67,91</b>
65	64	Tanguá	48,53	<b>44,82</b>	10	32	Tanguá	17,52	<b>16,11</b>	56	53	Tanguá	49,79	<b>57,7</b>
30	33	Duque de Caxias	54,1	<b>50,43</b>	17	18	Duque de Caxias	16,71	<b>17,52</b>	32	23	Duque de Caxias	58,87	<b>65,09</b>
8	10	Mesquita	58,91	<b>56,16</b>	3	8	Mesquita	18,08	<b>18,99</b>	29	31	Mesquita	59,01	<b>62,97</b>
34	25	Belford Roxo	53,58	<b>51,98</b>	6	7	Belford Roxo	17,83	<b>19</b>	36	39	Belford Roxo	54,44	<b>61,92</b>
27	48	Paracambi	54,37	<b>47,97</b>	60	59	Paracambi	12,17	<b>13,47</b>	16	47	Paracambi	62,43	<b>59,79</b>
20	24	Japeri	56,16	<b>52,12</b>	34	41	Japeri	15,26	<b>15,48</b>	61	58	Japeri	49,09	<b>57,03</b>
18	16	Queimados	56,42	<b>53,65</b>	24	40	Queimados	16,13	<b>15,5</b>	38	30	Queimados	54,37	<b>62,98</b>
23	34	Seropédica	54,83	<b>50,29</b>	22	38	Seropédica	16,51	<b>15,63</b>	58	61	Seropédica	49,51	<b>56,11</b>
54	63	Itaguaí	50,54	<b>44,87</b>	20	61	Itaguaí	16,59	<b>13,26</b>	43	26	Itaguaí	52,94	<b>63,37</b>
5	4	Nilópolis	61,77	<b>60,94</b>	4	1	Nilópolis	18,05	<b>20,47</b>	18	19	Nilópolis	62,05	<b>67,52</b>
49	66	Cachoeiras de Macacu	51,9	<b>44,62</b>	11	43	Cachoeiras de Macacu	17,39	<b>15,39</b>	74	64	Cachoeiras de Macacu	45,25	<b>55,19</b>
36	29	Magé	53,3	<b>51,29</b>	14	23	Magé	16,74	<b>16,72</b>	47	56	Magé	51,73	<b>57,36</b>
44	35	Rio Bonito	52,63	<b>50,17</b>	18	22	Rio Bonito	16,67	<b>17,08</b>	55	33	Rio Bonito	50,69	<b>62,72</b>
24	20	São João de Meriti	54,81	<b>52,92</b>	1	2	São João de Meriti	20,66	<b>20,42</b>	26	22	São João de Meriti	59,53	<b>65,55</b>

Mapa / Estado

% dos ocupados no setor serviços - 18 anos ou mais

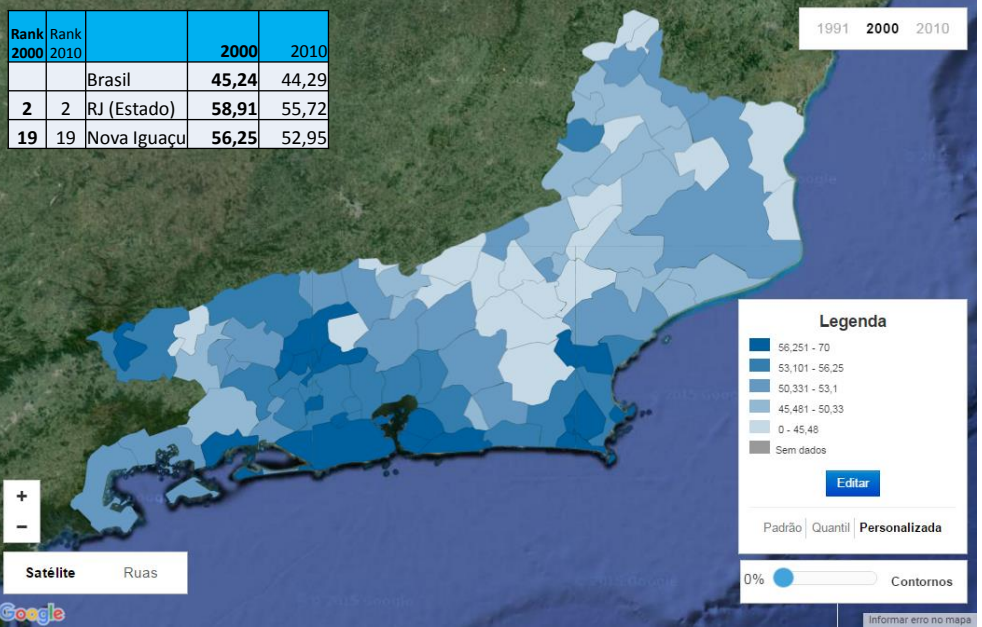


Mapa / Estado  
 % dos ocupados no setor serviços - 18 anos ou mais



Mapa / Município  
 % dos ocupados no setor serviços - 18 anos ou mais

Rank 2000	Rank 2010	Resto da RM	2000	2010
22	31	Guapimirim	54,98	50,99
1	1	Niterói	69,73	69,25
28	28	Itaboraí	54,36	51,49
16	9	Maricá	56,92	56,52
9	15	São Gonçalo	58,86	53,75
65	64	Tanguá	48,53	44,82
30	33	Duque de Caxias	54,1	50,43
8	10	Mesquita	58,91	56,16
34	25	Belford Roxo	53,58	51,98
27	48	Paracambi	54,37	47,97
20	24	Japeri	56,16	52,12
18	16	Queimados	56,42	53,65
23	34	Seropédica	54,83	50,29
54	63	Itaguaí	50,54	44,87
5	4	Nilópolis	61,77	60,94
49	66	Cachoeiras de Macacu	51,9	44,62
36	29	Magé	53,3	51,29
44	35	Rio Bonito	52,63	50,17
24	20	Meriti	54,81	52,92

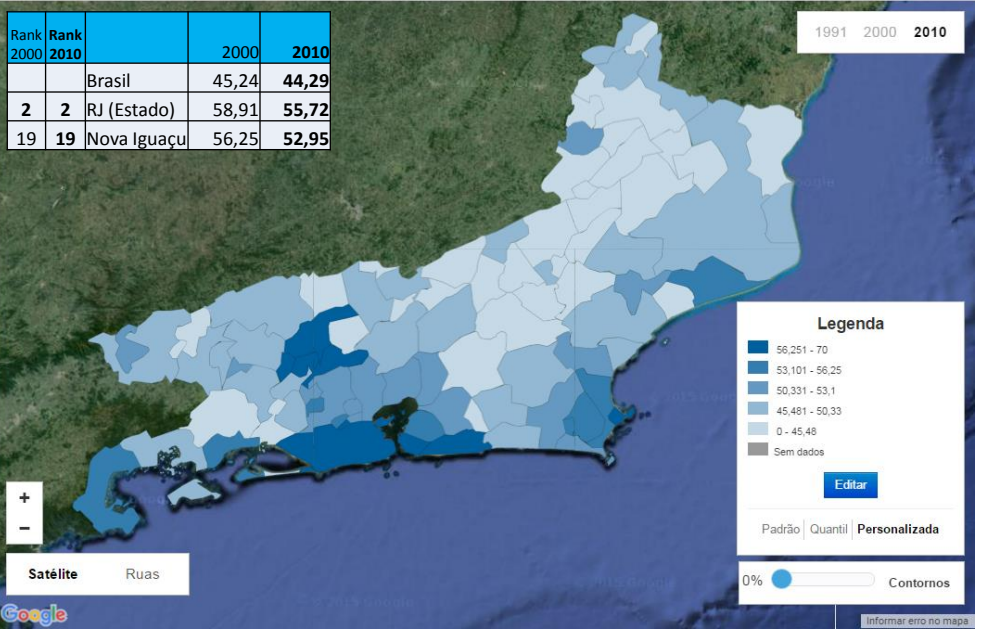


Mapa / Município

% dos ocupados no setor serviços - 18 anos ou mais

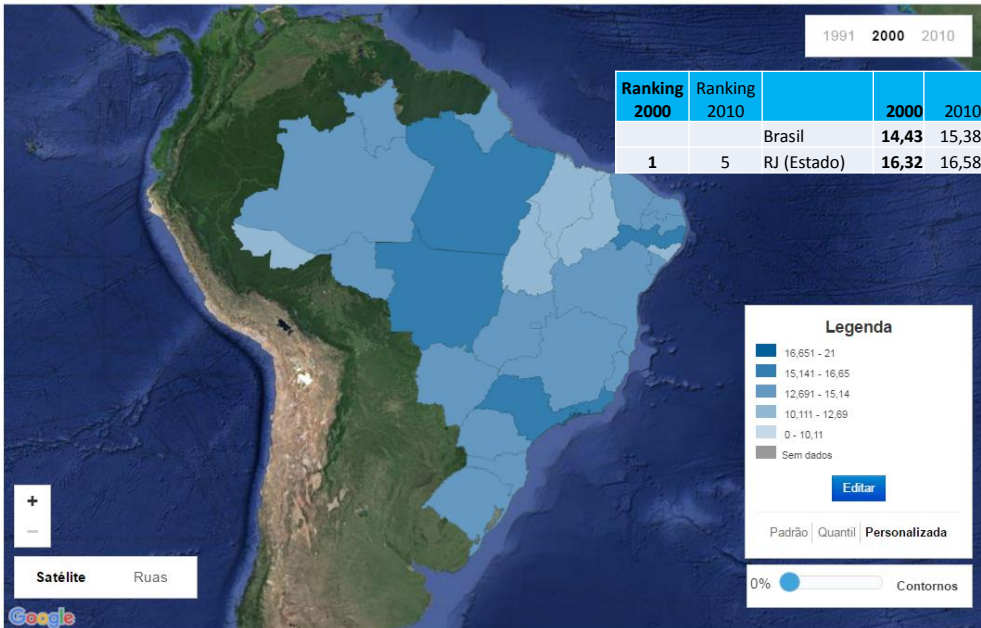
Rank 2000	Rank 2010	Resto da RM	2000	2010
22	31	Guapimirim	54,98	50,99
1	1	Niterói	69,73	69,25
28	28	Itaboraí	54,36	51,49
16	9	Maricá	56,92	56,52
9	15	São Gonçalo	58,86	53,75
65	64	Tanguá	48,53	44,82
30	33	Duque de Caxias	54,1	50,43
8	10	Mesquita	58,91	56,16
34	25	Belford Roxo	53,58	51,98
27	48	Paracambi	54,37	47,97
20	24	Japeri	56,16	52,12
18	16	Queimados	56,42	53,65
23	34	Seropédica	54,83	50,29
54	63	Itaguaí	50,54	44,87
5	4	Nilópolis	61,77	60,94
49	66	Cachoeiras de Macacu	51,9	44,62
36	29	Magé	53,3	51,29
44	35	Rio Bonito	52,63	50,17
24	20	São João de Meriti	54,81	52,92

Rank 2000	Rank 2010		2000	2010
		Brasil	45,24	44,29
2	2	RJ (Estado)	58,91	55,72
19	19	Nova Iguaçu	56,25	52,95

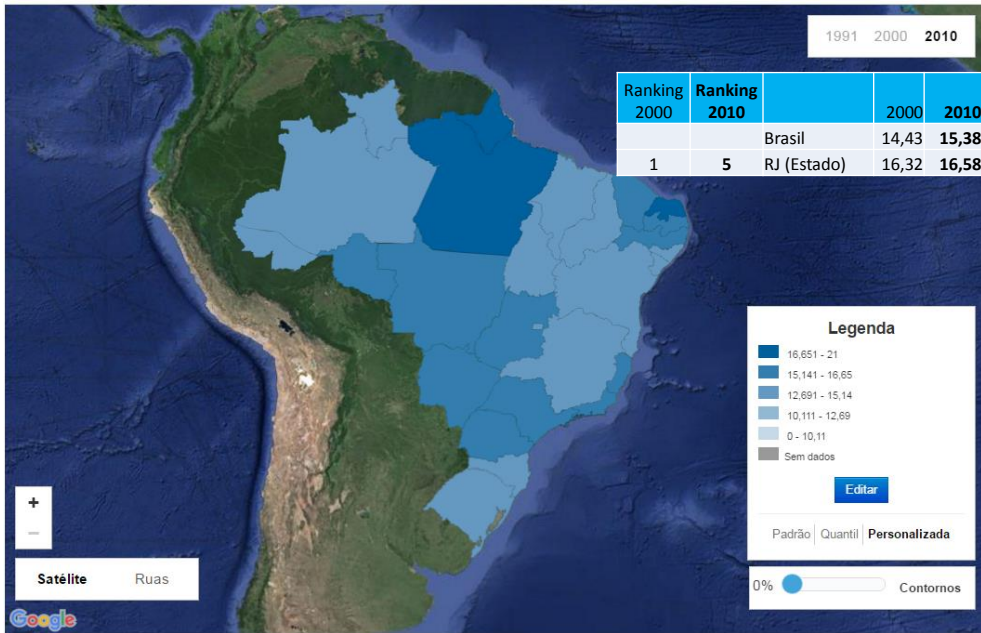


Mapa / Estado

% dos ocupados no setor comércio - 18 anos ou mais

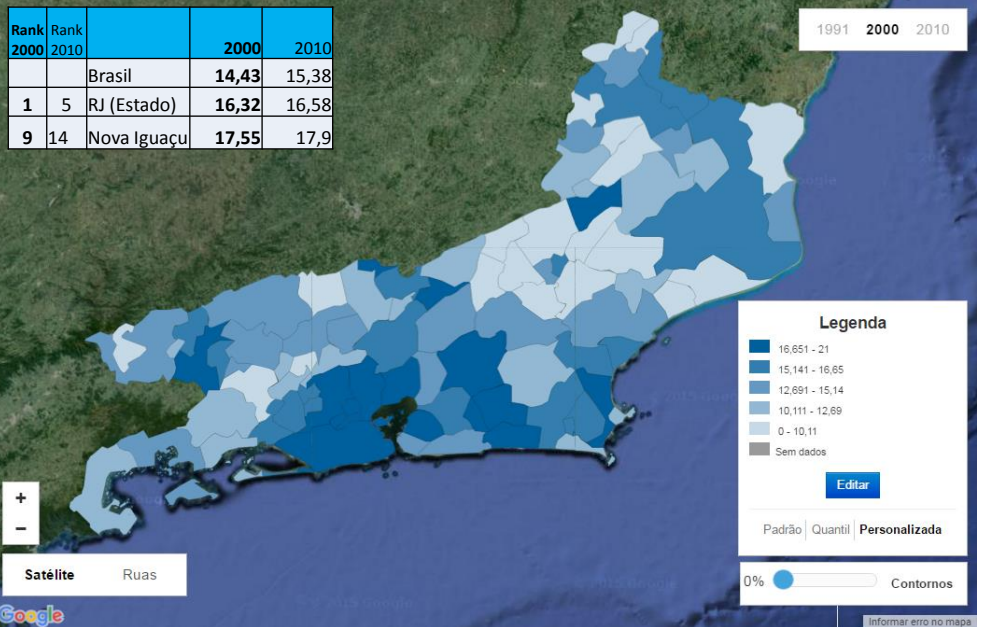


Mapa / Estado  
 % dos ocupados no setor comércio - 18 anos ou mais



Mapa / Município  
 % dos ocupados no setor comércio - 18 anos ou mais

Rank 2000	Rank 2010	Resto da RM	2000	2010
46	33	Guapimirim	13,53	16,04
41	64	Niterói	14	13,03
23	11	Itaboraí	16,45	18,19
39	27	Maricá	14,16	16,36
5	9	São Gonçalo	18,05	18,63
10	32	Tanguá	17,52	16,11
17	18	Duque de Caxias	16,71	17,52
3	8	Mesquita	18,08	18,99
6	7	Belford Roxo	17,83	19
60	59	Paracambi	12,17	13,47
34	41	Japeri	15,26	15,48
24	40	Queimados	16,13	15,5
22	38	Seropédica	16,51	15,63
20	61	Itaguaí	16,59	13,26
4	1	Nilópolis	18,05	20,47
11	43	Cachoeiras de Macacu	17,39	15,39
14	23	Magé	16,74	16,72
18	22	Rio Bonito	16,67	17,08
1	2	São João de Meriti	20,66	20,42



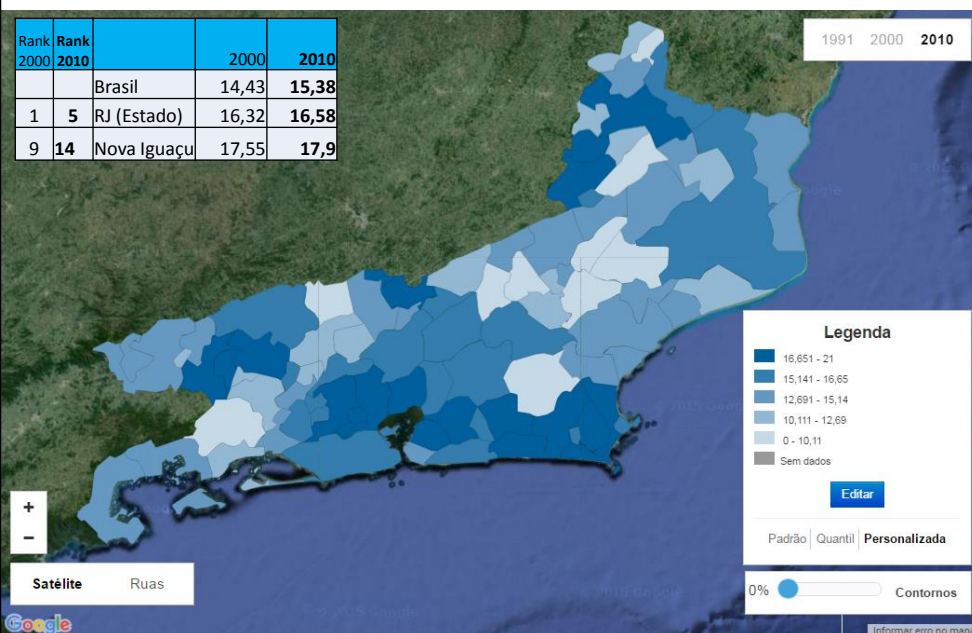
## Mapa / Município

FGV SOCIAL [www.fgv.br/fgvsocial](http://www.fgv.br/fgvsocial)

## % dos ocupados no setor comércio - 18 anos ou mais

Rank 2000	Rank 2010	Resto da RM	2000	2010
46	33	Guapimirim	13,53	16,04
41	64	Niterói	14	13,03
23	11	Itaboraí	16,45	18,19
39	27	Maricá	14,16	16,36
5	9	São Gonçalo	18,05	18,63
10	32	Tanguá	17,52	16,11
17	18	Duque de Caxias	16,71	17,52
3	8	Mesquita	18,08	18,99
6	7	Belford Roxo	17,83	19
60	59	Paracambi	12,17	13,47
34	41	Japeri	15,26	15,48
24	40	Queimados	16,13	15,5
22	38	Seropédica	16,51	15,63
20	61	Itaguaí	16,59	13,26
4	1	Nilópolis	18,05	20,47
11	43	Cachoeiras de Macacu	17,39	15,39
14	23	Magé	16,74	16,72
18	22	Rio Bonito	16,67	17,08
1	2	São João de Meriti	20,66	20,42

Rank 2000	Rank 2010		2000	2010
		Brasil	14,43	15,38
1	5	RJ (Estado)	16,32	16,58
9	14	Nova Iguaçu	17,55	17,9



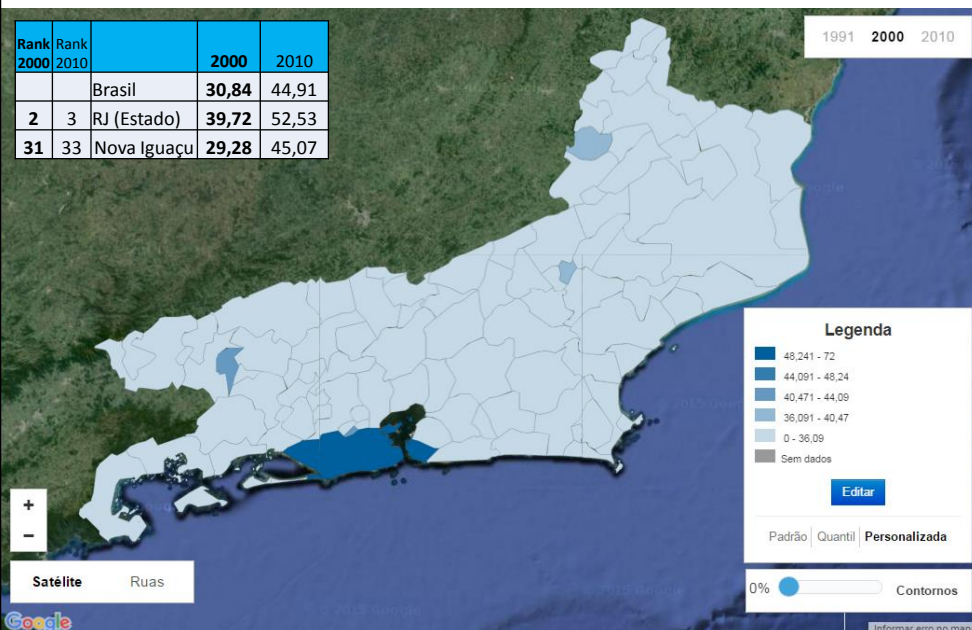
## Mapa / Município

FGV SOCIAL [www.fgv.br/fgvsocial](http://www.fgv.br/fgvsocial)

## % dos ocupados com médio completo - 18 anos ou mais

Rank 2000	Rank 2010	Resto da RM	2000	2010
73	72	Guapimirim	20,89	36,12
1	1	Niterói	62,52	71,87
77	68	Itaboraí	19,56	38,11
14	10	Maricá	32,86	51,47
8	12	São Gonçalo	35,3	51,03
81	83	Tanguá	17,13	29,2
41	44	Duque de Caxias	27,78	42,37
10	9	Mesquita	34,89	52,02
71	66	Belford Roxo	21,52	38,37
20	11	Paracambi	31,28	51,08
82	76	Japeri	16,93	33,34
69	60	Queimados	22,08	39,11
63	40	Seropédica	23,78	43,2
36	38	Itaguaí	28,31	44,01
4	3	Nilópolis	40,95	60,45
70	49	Cachoeiras de Macacu	21,65	41,16
60	46	Magé	24,24	41,3
48	51	Rio Bonito	26,85	40,8
28	29	São João de Meriti	29,96	46,14

Rank 2000	Rank 2010		2000	2010
		Brasil	30,84	44,91
2	3	RJ (Estado)	39,72	52,53
31	33	Nova Iguaçu	29,28	45,07



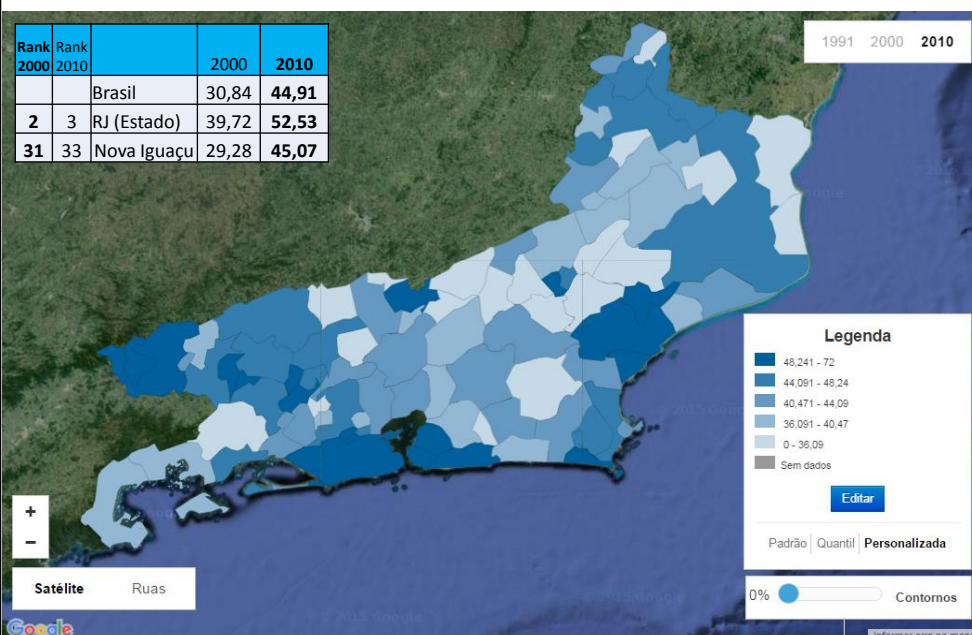
## Mapa / Município

FGV SOCIAL [www.fgv.br/fgvsocial](http://www.fgv.br/fgvsocial)

## % dos ocupados com médio completo - 18 anos ou mais

Rank 2000	Rank 2010	Resto da RM	2000	2010
73	72	Guapimirim	20,89	36,12
1	1	Niterói	62,52	71,87
77	68	Itaboraí	19,56	38,11
14	10	Maricá	32,86	51,47
8	12	São Gonçalo	35,3	51,03
81	83	Tanguá	17,13	29,2
41	44	Duque de Caxias	27,78	42,37
10	9	Mesquita	34,89	52,02
71	66	Belford Roxo	21,52	38,37
20	11	Paracambi	31,28	51,08
82	76	Japeri	16,93	33,34
69	60	Queimados	22,08	39,11
63	40	Seropédica	23,78	43,2
36	38	Itaguaí	28,31	44,01
4	3	Nilópolis	40,95	60,45
70	49	Cachoeiras de Macacu	21,65	41,16
60	46	Magé	24,24	41,3
48	51	Rio Bonito	26,85	40,8
28	29	São João de Meriti	29,96	46,14

Rank 2000	Rank 2010		2000	2010
		Brasil	30,84	44,91
2	3	RJ (Estado)	39,72	52,53
31	33	Nova Iguaçu	29,28	45,07

**Evolução do Perfil da Cidade**FGV SOCIAL [www.fgv.br/fgvsocial](http://www.fgv.br/fgvsocial)

\*Comparável \*Inclui Belford Roxo, Japeri, Mesquita e Queimados

**Nova Iguaçu 1970**

- **+Pobre:** 46% da população na classe E vs 19% a classe C e menos de 1% nas classes AB
- **+Jovem:** 68% de crianças e jovens vs 32% de adultos e idosos; 55% eram filhos dentro da família vs 22% de chefes e 17% de cônjuges)
- **+Católica:** 83% de católicos vs 11% de evangélicos
- **-Instruída:** 56% com até 3 anos de estudo vs 5% com 8 anos ou mais

**A “velha” Nova Iguaçu em 2010\***

- **+Média:** 17% da população na classe E vs 53% na classe C e 6% na classe AB
- **+Velha:** 50% de crianças e jovens vs 50% de adultos e idosos; 36% eram filhos dentro da família vs 32% de chefes e 19% de cônjuges)
- **+Evangélica:** 32,5% de católicos vs 38% de evangélicos
- **+Instruída:** 26% com até 3 anos de estudo vs 42% com 8 anos ou mais
- **Empreendedora:** 20% da população como conta-própria

**Curiosidades: Abertura em 2010**

	Belford Roxo	Japeri	Mesquita	Queimados	Nova Iguaçu
○ %Pobres:	17,6%	20,6%	13,7%	18%	17%
○ %+Ricos:	4,3%	2,4%	9,4%	4%	7,3%
○ %Sem Instrução:	6,8%	9%	4,9%	7,3%	5,8%
○ %Evangélicos:	37,1%	39%	37,8%	43%	37%

## Evolução dos Ativos da Cidade

\*Comparável \*Inclui Belford Roxo, Japeri, Mesquita e Queimados

### Nova Iguaçu 1970

- **Esgoto:** 10% da população ligada à rede geral de esgoto
- **Luz:** 75% com eletricidade
- **Trânsito:** 5,5% tem automóvel
- **Migração:** 41% moravam na cidade no máximo a 2 anos

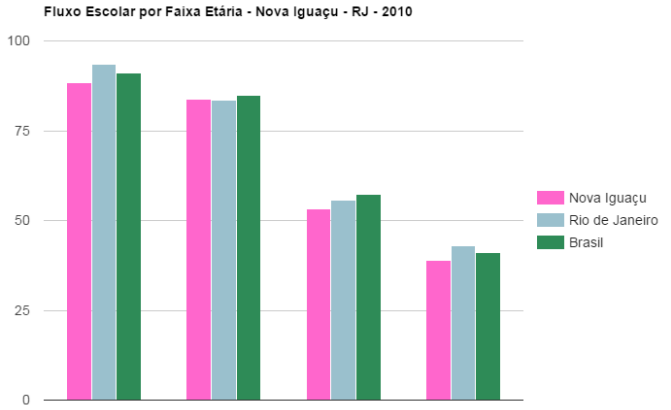
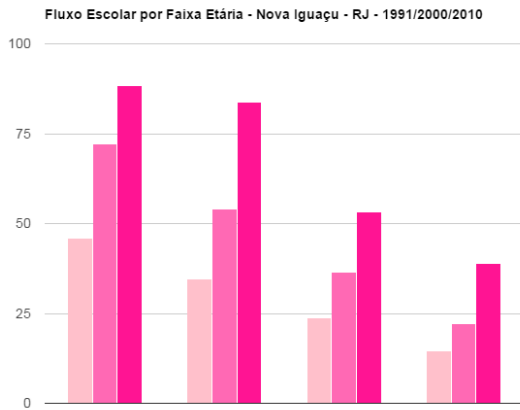
### A “velha” Nova Iguaçu em 2010\*

- ↑ 75% da população ligada à rede geral de esgoto
- ↑ Acesso à luz universalizado
- ↑ 27,5% tem automóvel
- 66% dos respondentes eram nativos

### Curiosidades: Abertura em 2010

	<b>Belford Roxo</b>	<b>Japeri</b>	<b>Mesquita</b>	<b>Queimados</b>	<b>Nova Iguaçu</b>
○ %Lixo Coletado:	84,5%	81,5%	94,2%	85,7%	92,3%
○ %Esgoto em Vala:	8,5%	18%	3%	9,5%	10,5%
○ %MicroPC:	38,5%	30%	50,5%	38,4%	42,6%
○ %Conexão Web:	71,5%	66,8%	78,6%	71,8%	75,4%

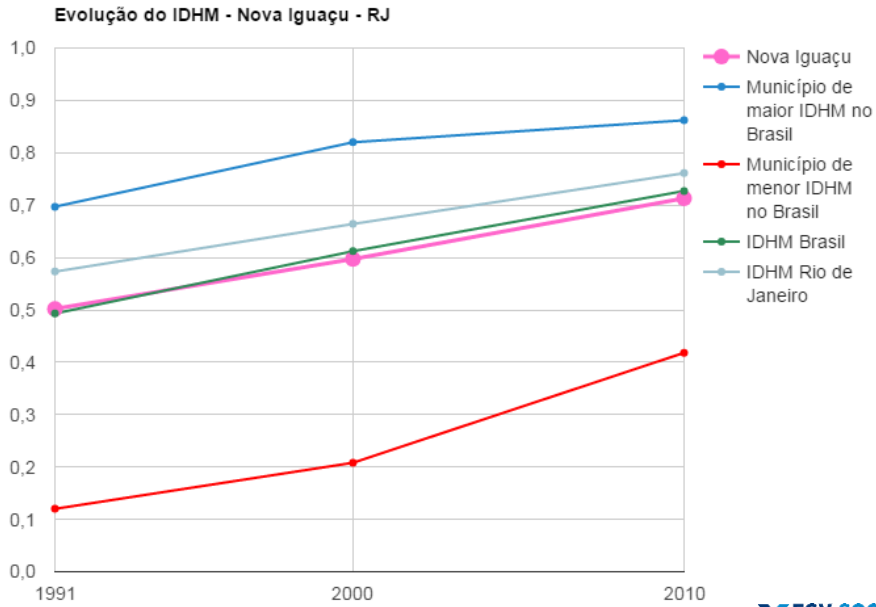
## Educação



A Superação da Pobreza em			
	1991	2000	2010
% de extrem. pobres	10,26	5,06	3,38
% de pobres	30,93	18,52	10,56
Gini - Equid.	0,49	0,51	0,48

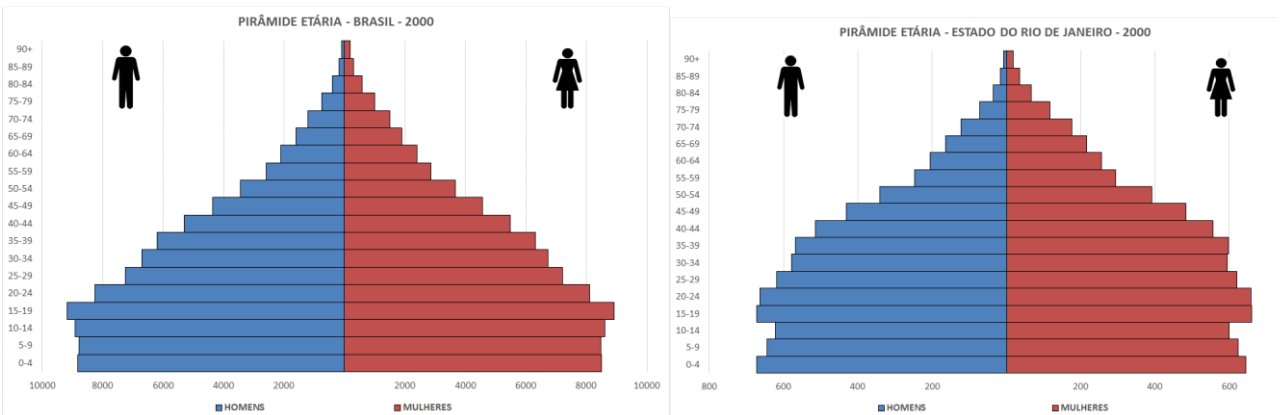
Rank 2000	Rank 2010	Médio Completo	2000	2010
		Brasil	30,84	44,91
2	3	RJ (Estado)	39,72	52,53
31	33	Nova Iguaçu	29,28	45,07

## 4. Zoom nas Principais Transformações Locais Pós Mudança Município



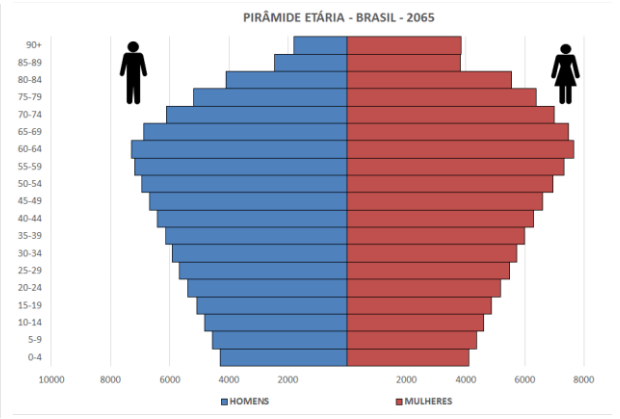
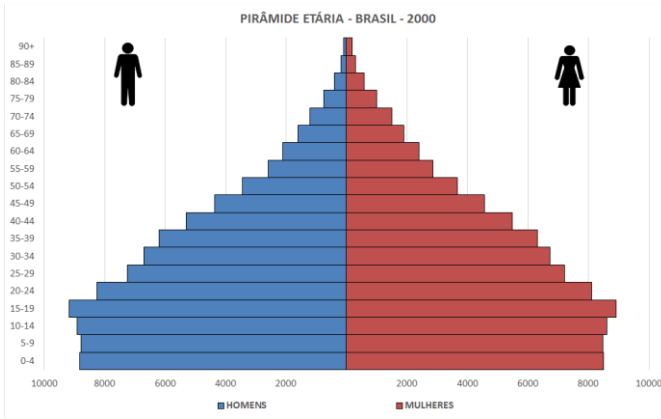
FGV SOCIAL [www.fgv.br/fgvsocial](http://www.fgv.br/fgvsocial)

## Comparação da Pirâmide Etária Brasil e Estado do Rio de Janeiro





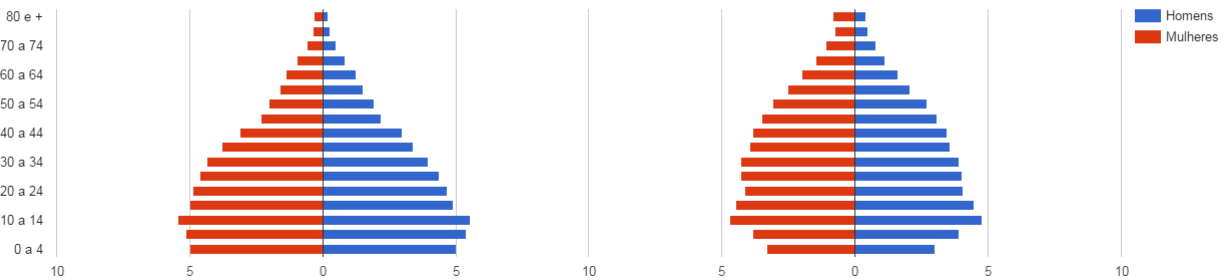
### Transformação da Pirâmide Etária Brasileira



### Transformação da Pirâmide Etária de Nova Iguaçu

**1991** Pirâmide etária - Nova Iguaçu - RJ  
Distribuição por Sexo, segundo os grupos de idade

**2010** Pirâmide etária - Nova Iguaçu - RJ  
Distribuição por Sexo, segundo os grupos de idade



Longevidade, Mortalidade e Fecundidade - Município - Nova Iguaçu - RJ			
	1991	2000	2010
Esperança de vida ao nascer	65,5	68,0	74,1

Longevidade, Mortalidade e Fecundidade - Rio de Janeiro			
	1991	2000	2010
Esperança de vida ao nascer (em anos)	66,4	69,4	75,1

Impacto das reformas no Rio de Janeiro (em %)

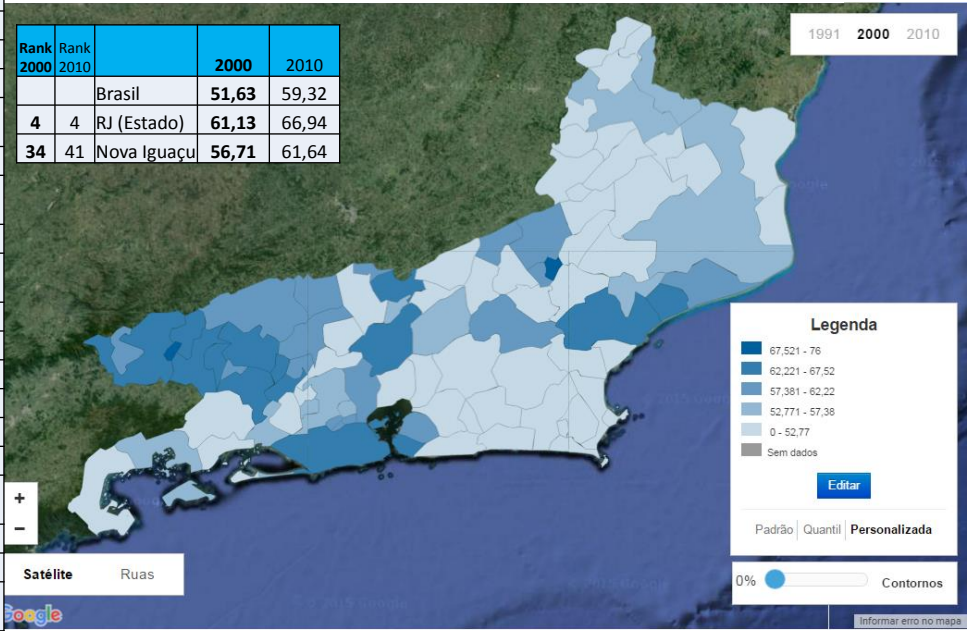
	Brasil	Brasília	Rio de Janeiro	Ranking do Rio em 27 UFs
Idosos <sup>1</sup>	6,2	3,2	8,2	1
Participação da Previdência na renda	10,1	7,3	13,1	1
Aposentados que ganham mais de um salário mínimo	45,6	70,6	69,3	2
Funcionários públicos – Federal*	1,7	12,3	4,4	3
Ocupados na indústria*	13,4	6,0	10,8	12
Empregados agrícolas*	5,9	0,6	1,0	24
Imigrou a menos de um ano**	0,7	0,6	0,1	26
Imigrou entre 2 e 4 anos**	1,0	0,8	0,3	26
Imigrou entre 5 e 9 anos**	1,2	1,1	0,5	26

Fonte: CPS/FGV processando os microdados da PNAD/IBGE.  
<sup>1</sup>Informação do Censo 2000; \*em relação aos ocupados; \*\*em relação à população total.

Rank 2000	Rank 2010	Resto da RM	2000	2010
71	74	Guapimirim	46,54	52,7
3	8	Niterói	67,37	72,5
48	44	Itaboraí	51,6	60,27
70	59	Maricá	46,56	56,65
25	18	São Gonçalo	59,77	67,91
56	53	Tanguá	49,79	57,7
32	23	Duque de Caxias	58,87	65,09
29	31	Mesquita	59,01	62,97
36	39	Belford Roxo	54,44	61,92
16	47	Paracambi	62,43	59,79
61	58	Japeri	49,09	57,03
38	30	Queimados	54,37	62,98
58	61	Seropédica	49,51	56,11
43	26	Itaguaí	52,94	63,37
18	19	Nilópolis	62,05	67,52
74	64	Cachoeiras de Macacu	45,25	55,19
47	56	Magé	51,73	57,36
55	33	Rio Bonito	50,69	62,72
26	22	São João de Meriti	59,53	65,55

Mapa / Município **Grau de formalização dos ocupados - 18 anos ou mais**

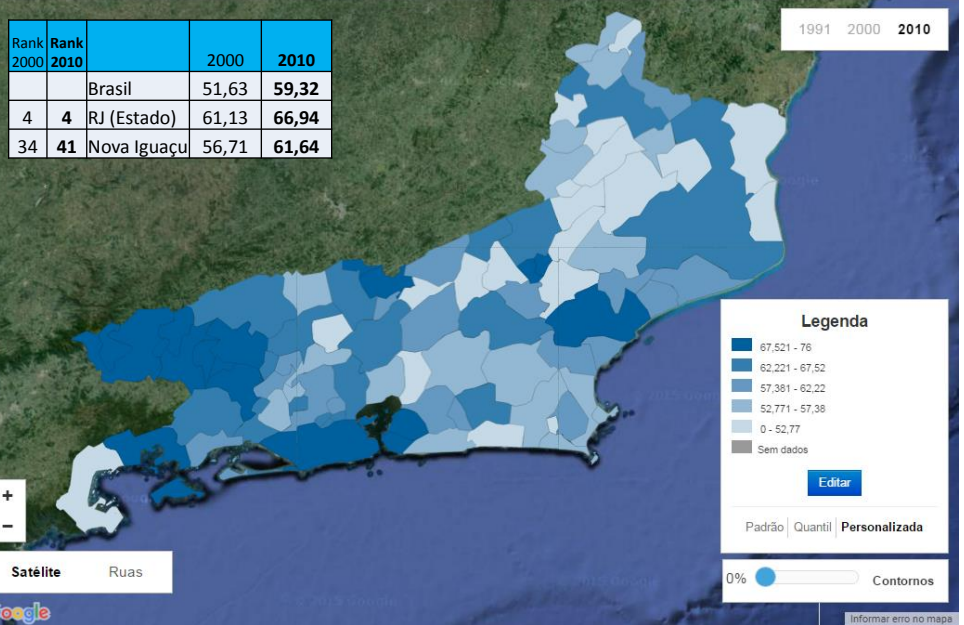
Rank 2000	Rank 2010		2000	2010
		Brasil	51,63	59,32
4	4	RJ (Estado)	61,13	66,94
34	41	Nova Iguaçu	56,71	61,64



Rank 2000	Rank 2010	Resto da RM	2000	2010
71	74	Guapimirim	46,54	52,7
3	8	Niterói	67,37	72,5
48	44	Itaboraí	51,6	60,27
70	59	Maricá	46,56	56,65
25	18	São Gonçalo	59,77	67,91
56	53	Tanguá	49,79	57,7
32	23	Duque de Caxias	58,87	65,09
29	31	Mesquita	59,01	62,97
36	39	Belford Roxo	54,44	61,92
16	47	Paracambi	62,43	59,79
61	58	Japeri	49,09	57,03
38	30	Queimados	54,37	62,98
58	61	Seropédica	49,51	56,11
43	26	Itaguaí	52,94	63,37
18	19	Nilópolis	62,05	67,52
74	64	Cachoeiras de Macacu	45,25	55,19
47	56	Magé	51,73	57,36
55	33	Rio Bonito	50,69	62,72
26	22	São João de Meriti	59,53	65,55

Mapa / Município  
Grau de formalização dos ocupados - 18 anos ou mais

FGV SOCIAL [www.fgv.br/fgvsocial](http://www.fgv.br/fgvsocial)

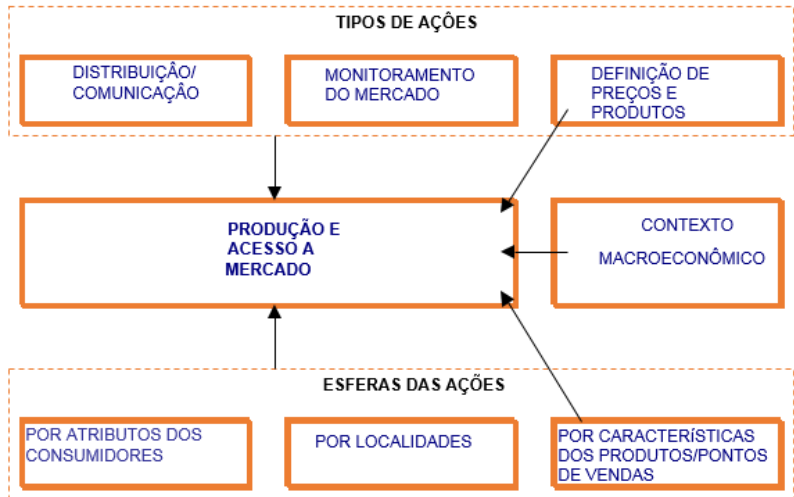


FGV SOCIAL [www.fgv.br/fgvsocial](http://www.fgv.br/fgvsocial)

### TIPOS E ESFERAS DE AÇÕES DE DEMANDA E DE CRÉDITO

Agentes Demandantes:

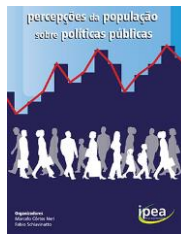
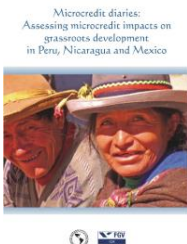
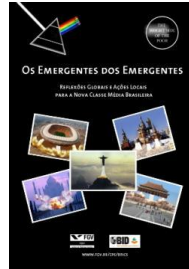
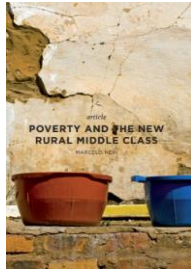
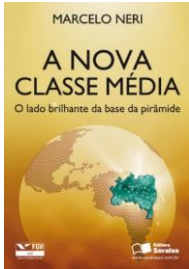
- Indivíduos e Famílias ↓
- Empresas ↓
- Sector externo ↑
- Governo ↓



Elementos:

- Prosperidade - Estabilidade
- Equidade - Educação e Tecnologias Inclusivas
- Sustentabilidade - Formalização e Colaterais
- Sensibilidade - Ambiente de Negócios

## Algumas Referências: [www.fgv.br/fgvsocial](http://www.fgv.br/fgvsocial)



## Obrigado!

[marcelo.neri@fgv.br](mailto:marcelo.neri@fgv.br)

Slides e Vídeo da Palestra em [http://cps.fgv.br/mapa\\_fecomercio\\_nova\\_iguacu](http://cps.fgv.br/mapa_fecomercio_nova_iguacu)